

**KOZLUCA**  
**İLKOKULU**  
**ORTAOKULU**

**2024**  
**2028**

**STRATEJİK PLANI**

**BURDUR**



**2028**

**2024**



<https://kozlucailkokul.meb.k12.tr>

<https://kozlucaortaokulu.meb.k12.tr>





TÜRKİYE  
YÜZYILI

100

MİLLİ MÜCADELE'NİN YÜZÜNCÜ YILI



## SUNUŞ

Günümüzde çok hızla gelişim göstererek ilerleyen bilimsel ve teknolojik gelişmeler ; her alanda yaşanan hızlı gelişmelere paralel olarak eğitimin amaçlarında, yöntemlerinde ve işlevlerinde de değişikliklere gidilmesini zorunlu kılmıştır. Eğitimin her aşamada nitelikli insan yetiştirme hedefine ulaşılabilmesi belli bir planlamayı gerektirmektedir.

Bu hedefler doğrultusunda Kozluca İlkokulu ve Kozluca Ortaokulu olarak 2024-2028 yıllarına ait stratejik planımızı tüm paydaşlarımızın katılımıyla beraber hazırladık. Bu kapsamda tüm paydaşlarımızla sağlıklı bir iletişim ortamı oluşturmayı sağladık.

Kozluca İlkokulu ve Kozluca Ortaokulu olarak amacımız eğitim-öğretim faaliyetlerini gerçekleştirirken yanında, teknolojik ve bilimsel faaliyetleri; sosyal toplumsal ve kültürel değerleri farkında olan, değişime ve gelişime açık , her girdiği ortama ayak uydurabilen bireyler yetiştirebilmektir.

Kozluca İlkokulu ve Ortaokulu stratejik planlama çalışmasına önce mevcut okulun durum tespiti yapılarak başlanmıştır. Bu süreçte okulun amaçları, hedefleri, hedeflere ulaşmak için gerekli stratejiler, eylem planı ve sonuçlar, başarı ve başarısızlığın göstergeleri ortaya konulmuştur. Bu bağlamda tüm öğretmenlerimizin görüşleri alınmıştır. Gelişen ve değişen çağa uygun, bir eğitim ortamı için okulumuzda ne tür çalışmalar yapabileceğimiz, nasıl bir yol izleyebileceğimiz yönünde planlamalar yapılmıştır.

Stratejik planda belirlenen hedeflerimizi ne ölçüde gerçekleştirdiğimiz, plan dönemi içindeki her yılsonunda gözden geçirilecek ve gereken revizyonlar yapılacaktır. Bu anlamda, 2024-2028 dönemi stratejik planının; belirlenmiş aksaklıkların çözüme kavuşturulmasını ve çağdaş eğitim ve öğretim uygulamalarının bilimsel yönleriyle başarıyla yürütülmesini sağlayacağı inancını taşımaktayız. Bu çalışmayı planlı kalkınmanın bir gereği olarak görüyor; planın hazırlanmasında emeği geçen tüm paydaşlara teşekkür ediyorum.



**Halil NAMAL**  
**Müdür**



**Okul / Kurum Bilgileri**

<b>İL: BURDUR</b>		<b>İLÇE:</b>		
<b>Adres</b>	Park Mahallesi Kozluca Köyü 15100 Merkez/BURDUR	<b>Coğrafi Konum</b>	<a href="https://goo.gl/maps/QcCxe4SDV2D2">https://goo.gl/maps/QcCxe4SDV2D2</a>	
<b>Telefon Numarası</b>	0(248) 274 4002	<b>Faks Numarası</b>		
<b>e-Posta Adresi</b>	717674@meb.k12.tr	<b>Web sayfa adresi</b>	<a href="https://kozlucaortaokulu.meb.k12.tr/">https://kozlucaortaokulu.meb.k12.tr/</a>	
<b>Kurum Kodu</b>	İlkokul:717674 Ortaokul:887897	<b>Öğretim Şekli</b>	Normal Öğretim	
<b>Okulun Isınma Şekli</b>	<b>Kalorifer</b>	<b>Derslik Sayısı</b>	10	
		<b>Şube Sayısı</b>	9	
<b>Öğrenci Sayısı</b>	<b>Erkek</b>	<b>65</b>	<b>Kadın</b>	<b>15</b>
	<b>Kız</b>	<b>83</b>	<b>Erkek</b>	<b>5</b>
	<b>Toplam</b>	<b>149</b>	<b>Toplam</b>	<b>20</b>
		<b>Öğretmen Sayısı</b>		

## İçindekiler Tablosu

Okul / Kurum Bilgileri.....	4
TABLolar VE ŞEKİLLER LİSTESİ.....	7
1.GİRİŞ VE STRATEJİK PLANIN HAZIRLIK SÜRECİ .....	9
1.1.Strateji Geliştirme Kurulu ve Stratejik Plan Ekibi.....	9
1.2. Planlama Süreci: .....	10
2.DURUM ANALİZİ.....	10
2.1.Kurumsal Tarihçe.....	11
2.2.Uygulanmakta Olan Stratejik Planın Değerlendirilmesi.....	12
2.3.Yasal Yükümlülükler ve Mevzuat Analizi.....	12
2.4. Üst Politika Belgeleri Analizi .....	14
2.5. Faaliyet Alanları ile Ürün/Hizmetlerin Belirlenmesi.....	20
2.6. Paydaş Analizi.....	22
2.6.1. Paydaş Görüş - Önerilerinin Alınması ve Değerlendirilmesi .....	24
2.7. Okul / Kurum İçi Analiz .....	27
2.7.1. Okul / Kurum Teşkilat Şeması.....	27
2.7.2. Kurum içi analiz.....	27
2.7.2. İnsan Kaynakları.....	33
2.7.3. Teknolojik Düzey.....	38
2.7.4. Mali Kaynaklar.....	41
2.7.5. İstatistik Veriler.....	42
2.9. GZFT Analizi.....	46
İçsel Faktörler .....	46
Dışsal Faktörler.....	47

3.GELECEĐE BAKIŐ	48
3.1.Misyonumuz	48
Problem çözüme becerisine sahip, araŐtıran, öđrenmeyi seven, öđrendiklerini uygulayabilen, milli ve evrensel deđerleri koruyup geliŐtiren bireyler yetiŐtirmek	48
3.2.Vizyonumuz	48
3.3.Temel Deđerlerimiz	48
4. AMAÇ, HEDEF VE PERFORMANS GÖSTERGESİ İLE STRATEJİLERİN BELİRLENMESİ	49
5. İZLEME VE DEĐERLENDİRME	62
<b>Őekil 8 Stratejik Plan İzleme ve Deđerlendirme Modeli</b>	62
<b>EKLER</b>	63

## TABLolar VE ŐEKİLLER LİSTESİ

Tablo 1:Strateji Geliřtirme Kurulu ve Stratejik Plan Ekibi Tablosu .....	9
Tablo 2: Yasal Yüklümlüklükler .....	12
Tablo 3:Üst Politika Belgeleri .....	15
Tablo 4:Üst Politika Belgeleri Analizi .....	16
Tablo 5:Faaliyet Alanlar/Ürün ve Hizmetler Tablosu .....	20
Tablo 6:Paydař sınıflandırma ve etki / önem matrisi .....	23
Tablo 7:Öğrenci Memnuniyet Anket Sonuçları .....	24
Tablo 8:Öğretmen Memnuniyet Anket Sonuçları .....	25
Tablo 9:Veli Memnuniyet Anket Sonuçları .....	26
Tablo 10:Sınıflara ve cinsiyete göre öğrenci sayıları .....	28
Tablo 11:Yabancı uyruklu öğrenci sayısı .....	29
Tablo 12:Kaynařtırma öğrencileri sayısı .....	30
Tablo 13: Öğrenci alan bilgisi .....	30
Tablo 14: Bursluluk Sınavını Kazanan Öğrenci Sayısı .....	31
Tablo 15: Sınavla öğrenci alan ortaöğretim kurumlarına yerleşen öğrenci sayısı .....	31
Tablo 16: Yükseköğrenime yerleşen öğrenci sayısı .....	31Hata! Yer işareti tanımlanmamış.
Tablo 17: Okul / Kurum sosyal, kültürel, bilimsel ve sportif başarı tablosu .....	32
Tablo 18: Öğrenci devamsızlık verileri .....	32
Tablo 19: Çalışanların Eğitim Düzeyi ve Cinsiyetine Göre Dağılımı .....	33
Tablo 20: İdari Personelin Hizmet Süresine İlişkin Bilgiler .....	34
Tablo 21: Öğretmenlerin Hizmet Süreleri .....	35
Tablo 22: Yönetici ve öğretmenlerin katıldıkları hizmet içi eğitim faaliyeti sayısı .....	35Hata! Yer işareti tanımlanmamış.
Tablo 23: Okul / kurum norm ve ihtiyaç durumu .....	36
Tablo 24: Okul/Kurumda Oluşan Öğretmen Sirkülasyon Durumu .....	36
Tablo 25: Okul/Kurumda Oluşan Yönetici Sirkülasyon Durumu .....	37
Tablo 26: Kurumdaki Mevcut Hizmetli/ Memur/ Yardımcı Personel Sayısı .....	37
Tablo 27: Okul/kurum Rehberlik Hizmetleri .....	38
Tablo 28: Teknolojik Araç-Gereç Durumu .....	39

<i>Tablo 29: Fiziki Mekân Durumu</i> .....	39
<i>Tablo 30: Gelir-Gider Tablosu (2023 yılı)</i> .....	41
<i>Tablo 31: Kaynak Tablosu</i> .....	41
<i>Tablo 32: Yıllara göre öğrenci sayısı</i> .....	42
<i>Tablo 33: Yıllara göre sınıf tekrar yapan öğrenci sayısı</i> .....	43
<i>Tablo 34: Okulda Kurulan Kulüpler</i> .....	43
<i>Tablo 35: Kurumda Gerçekleştirilen Faaliyet Sayıları</i> .....	44
<i>Tablo 36: Lisanslı öğrenci sayısı</i> .....	45
<i>Tablo 37: Okul paydaşlarınınca gerçekleştirilen bilimsel faaliyetler / yayınlar</i> .....	45
<i>Tablo 38: Pansiyondan faydalanan öğrenci sayısı</i> .....	45
<i>Tablo 39: Yemekhaneden faydalanan öğrenci sayısı</i> .....	45
<i>Tablo 40: PESTLE Tablosu</i> .....	46
<i>Tablo 41: GZFT Listesi</i> .....	46
<i>Tablo 42: Tespit ve İhtiyaçlar Tablosu</i> .....	47
<i>Tablo 43: Amaç ve Hedefler Tablosu</i> .....	49



# 1.GİRİŞ VE STRATEJİK PLANIN HAZIRLIK SÜRECİ

## 1.1.Strateji Geliştirme Kurulu ve Stratejik Plan Ekibi

**Strateji Geliştirme Kurulu:** Okul müdürünün başkanlığında, bir okul müdür yardımcısı, bir öğretmen ve okul/aile birliği başkanı ile bir yönetim kurulu üyesi olmak üzere 5 kişiden oluşan üst kurul kurulur.

**Stratejik Plan Ekibi:** Okul müdürü tarafından görevlendirilen ve üst kurul üyesi olmayan müdür yardımcısı başkanlığında, belirlenen öğretmenler ve gönüllü velilerden oluşur.

*Tablo 1:Strateji Geliştirme Kurulu ve Stratejik Plan Ekibi Tablosu*

Strateji Geliştirme Kurulu Bilgileri		Stratejik Plan Ekibi Bilgileri	
Adı Soyadı	Ünvanı	Adı Soyadı	Ünvanı
Halil NAMAL	Okul Müdürü	Özlem AL	Müdür Yardımcısı
Özlem AL	Müdür Yardımcısı	Gamze ALTINDAL	Öğretmen
Cahit Tekin YAVUZ	VHKİ.	Meltem SAĞLAM YEŞİLYURT	Öğretmen
Mustafa DUMAN	Okul Aile Birliği Başkanı	Erdem KAYA	Öğretmen
Halil İbrahim KAZAN	Yönetim Kurulu Üyesi	Cahit Tekin YAVUZ	VHKİ.

## 1.2. Planlama Süreci:

2024-2028 dönemi Stratejik planlama sürecinin belirli bir zaman dilimi içerisinde tamamlanması ve kaynakların etkin kullanımı amacıyla, okul stratejik plan ekibimiz tarafından okul ve çevre şartları dikkate alınarak eğitime paydaşlarımızla ilişkiler kurarak hazırlık süreci tamamlanmıştır. Stratejik planlama hazırlık süreci katılımçılık ilkesi çerçevesinde kararlar alınarak anketler, değerlendirmeler ve okul paydaşlarımızla yapılan görüşmeler sonucunda planlama süreci oluşturulmuştur. 2024-2028 Stratejik planlama çalışmalarımız ilgili kanun ve yönetmelikler çerçevesinde sürdürülerek, ortaya konan çalışma takvimi doğrultusunda, Üst Kurul ve Stratejik Plan Ekibi oluşturulmuş, her türlü değerlendirme ve analizler yapılarak, paydaşlarında katılımını sağlamak için gerekli anket, toplantı ve görüşmeler sonunda ulaşılmak istenen hedefler belirlenmiştir. Bu çerçevede hedeflere ulaşabilme amacıyla yapılacak faaliyetler süreç içerisinde yerleştirilmiştir.

## 2.DURUM ANALİZİ

Stratejik planlama sürecinin ilk adımı olan durum analizi, okulumuzun/kurumumuzun “neredeyiz?” sorusuna cevap vermektedir. Okulumuzun/kurumumuzun geleceğe yönelik amaç, hedef ve stratejiler geliştirebilmesi için öncelikle mevcut durumda hangi kaynaklara sahip olduğu ya da hangi yönlerinin eksik olduğu ayrıca, okulumuzun/kurumumuzun kontrolü dışındaki olumlu ya da olumsuz gelişmelerin neler olduğu değerlendirilmiştir. Dolayısıyla bu analiz, okulumuzun/kurumumuzun kendisini ve çevresini daha iyi tanımasına yardımcı olacak ve stratejik planın sonraki aşamalarından daha sağlıklı sonuçlar elde edilmesini sağlayacaktır. Durum analizi bölümünde, aşağıdaki hususlarla ilgili analiz ve değerlendirmeler yapılmıştır;

- Kurumsal tarihçe
- Uygulanmakta olan planın değerlendirilmesi
- Mevzuat analizi
- Üst politika belgelerinin analizi
- Faaliyet alanları ile ürün ve hizmetlerin belirlenmesi

- Paydaş analizi
- Kuruluş içi analiz
- Dış çevre analizi (Politik, ekonomik, sosyal, teknolojik, yasal ve çevresel analiz)
- Güçlü ve zayıf yönler ile fırsatlar ve tehditler (GZFT) analizi
- Tespit ve ihtiyaçların belirlenmesi

## 2.1.Kurumsal Tarihçe

Okulumuz ilk eğitim öğretim faaliyetlerine 1931 yılında 4 derslik ve tek öğretmenle başlamıştır (2008 yılında okul binası depreme dayanıksız olduğu tespit edilerek yıkılmıştır). 1980-1981 eğitim öğretim yılında okulumuzda 13 derslik bulunmaktaydı fakat derslik sayısı yetersiz geldiği için 5 derslikli bir baraka inşa edilmiştir. 1983 yılında okulumuz ilköğretim okulu olmuş, 1997 yılında taşıma merkezi kapsamına alınmıştır. Bu dönemde derslik sayısı yetersiz geldiği için 8 derslikli 2 katlı bir ek bina yapılmıştır. 2012-2013 yılından itibaren aynı binada Kozluca İlkokulu ve Kozluca Ortaokulu ayrı ayrı eğitim öğretime devam etmiştir. 2017-2018 eğitim öğretim yılının 2. Döneminde Kozluca İlkokulu yeni inşa edilen ek binaya geçmiş ve eğitim öğretime orada devam etmektedir. Okulumuz toplam 11245 m2 lik bir alana kurulmuş olup Burdur merkeze 45 km uzaklıktadır. Ulaşım köyün taşıma araçları ile sağlanmaktadır. Eğitim öğretime gereken özen gösterilmekte, okullaşma oranını arttırmak için çalışmalar yapılmakta ve devamsız öğrencilerle ilgili tüm tedbirler alınmaktadır. Okulumuz eğitim - öğretim faaliyetlerine başladığı ilk günden bu yana çağdaş eğitimin gerekleri yerine getiren, öğrencilerin sosyal, kültürel ve sportif etkinliklere aktif katılımları sağlayan uzman kadrosuyla bölgesinde örnek çalışmalarla eğitimde öncü bir köy okulu haline gelmeyi hedefleyen ve çoğu alanda bunu gösteren bir okul olmuştur.

## 2.2.Uygulanmakta Olan Stratejik Planın Değerlendirilmesi

Kozluca İlkokulu-Ortaokulu 2019-2023 Stratejik Planı 4 yıl boyunca uygulanmıştır. Uygulanmakta olan stratejik planda yer alan “Durum Analizi” bölümü, İl ve İlçe Milli Eğitim Müdürlüğümüzün Stratejik Planları ile uyumludur. Hedeflerin gerçekçi, somut ve güncel ifade edilmesi bakımından okulumuza özgü göstergeler de yer almaktadır. Öngördüğümüz hedeflerin önemli çoğunluğuna ulaşılmıştır. Bu süreçte Pandemi Döneminin yaşanması bazı hedeflerin uygulanmasında aksaklığa neden olmuştur.

## 2.3.Yasal Yükümlülükler ve Mevzuat Analizi

Bu bölümde Okul/kurumun mevzuattan kaynaklanan yükümlülükleri, bu yükümlülüklerin mevzuatın hangi maddesine dayandığı ile bu yasal yükümlülüklerle ilişkin tespitler ve ihtiyaçlar mevzuat analizi sürecinde cevaplanması gereken sorular çerçevesinde ortaya konulur.

*Tablo 2: Yasal Yükümlülükler*

YASAL YÜKÜMLÜLÜKLER	DAYANAK (KANUN, YÖNETMELİK, GENELGE, YÖNERGE)
Atama	657 Sayılı Devlet Memurları Kanunu
	Milli Eğitim Bakanlığına Bağlı Okul ve Kurumların Yönetici ve Öğretmenlerinin Norm Kadrolarına İlişkin Yönetmelik
	Milli Eğitim Bakanlığı Eğitim Kurumları Yöneticilerinin Atama ve Yer Değiştirmelerine İlişkin Yönetmelik
	Milli Eğitim Bakanlığı Öğretmenlerinin Atama ve Yer Değiştirme Yönetmeliği
Ödül, Disiplin	Devlet Memurları Kanunu
	6528 Sayılı Milli Eğitim Temel Kanunu İle Bazı Kanun ve Kanun Hükmünde Kararnamelerde Değişiklik Yapılmasına Dair Kanun
	Milli Eğitim Bakanlığı Personeline Başarı, Üstün Başarı ve Ödül Verilmesine Dair Yönerge
	Milli Eğitim Bakanlığı Disiplin Amirleri Yönetmeliği
	1739 Sayılı Milli Eğitim Temel Kanunu
	Milli Eğitim Bakanlığı İlköğretim Kurumları Yönetmeliği
	Milli Eğitim Bakanlığı Ortaöğretim Kurumları Yönetmeliği

<b>Okul Yönetimi</b>	Milli Eğitim Bakanlığı Meslekî ve Teknik Eğitim Yönetmeliği
	Millî Eğitim Bakanlığı Özel Eğitim Kurumları Yönetmeliği
	Millî Eğitim Bakanlığı İmam Hatip Okulu İdare Yönetmeliği
	Millî Eğitim Bakanlığı Anadolu İmam-Hatip Liseleri Yönetmeliği
	Milli Eğitim Bakanlığı Okul Aile Birliği Yönetmeliği
	Milli Eğitim Bakanlığı Eğitim Bölgeleri ve Eğitim Kurulları Yönergesi
	MEB Yönetici ve Öğretmenlerin Ders ve Ek Ders Saatlerine İlişkin Karar
	Taşınır Mal Yönetmeliği
<b>Eğitim-Öğretim</b>	Anayasa
	1739 Sayılı Milli Eğitim Temel Kanunu
	222 Sayılı İlköğretim ve Eğitim Kanunu
	6287 Sayılı İlköğretim ve Eğitim Kanunu ile Bazı Kanunlarda Değişiklik Yapılmasına Dair Kanun
	Milli Eğitim Bakanlığı İlköğretim Kurumları Yönetmeliği
	Millî Eğitim Bakanlığı Okul Öncesi Eğitim ve İlköğretim Kurumları Yönetmeliğinde Değişiklik Yapılmasına Dair Yönetmelik
	Milli Eğitim Bakanlığı Eğitim Öğretim Çalışmalarının Planlı Yürütülmesine İlişkin Yönerge
	Milli Eğitim Bakanlığı Ders Kitapları ve Eğitim Araçları Yönetmeliği
	Milli Eğitim Bakanlığı Öğrencilerin Ders Dışı Eğitim ve Öğretim Faaliyetleri Hakkında Yönetmelik
	Milli Eğitim Bakanlığı Destekleme ve Yetiştirme Kursları Yönergesi
Millî Eğitim Bakanlığı İlkokullarda Yetiştirme Programı Yönergesi	
<b>Personel İşleri</b>	Milli Eğitim Bakanlığı Personel İzin Yönergesi
	Devlet Memurları Tedavi ve Cenaze Giderleri Yönetmeliği
	Kamu Kurum ve Kuruluşlarında Çalışan Personelin Kılık Kıyafet Yönetmeliği
	Memurların Hastalık Raporlarını Verecek Hekim ve Sağlık Kurulları Hakkındaki Yönetmelik
	Milli Eğitim Bakanlığı Personeli Görevde Yükseltme ve Unvan Değişikliği Yönetmeliği
Öğretmenlik Kariyer Basamaklarında Yükseltme Yönetmeliği	
<b>Mühür, Yazışma, Arşiv</b>	Resmi Mühür Yönetmeliği
	Resmi Yazışmalarda Uygulanacak Usul ve Esaslar Hakkındaki Yönetmelik
	Milli Eğitim Bakanlığı Evrak Yönergesi

	Milli Eğitim Bakanlığı Arşiv Hizmetleri Yönetmeliği
<b>Rehberlik ve Sosyal Etkinlikler</b>	Milli Eğitim Bakanlığı Rehberlik ve Psikolojik Danışma Hizmetleri Yönetmeliği
	Okul Spor Kulüpleri Yönetmeliği
	Milli Eğitim Bakanlığı İlköğretim ve Ortaöğretim Sosyal Etkinlikler Yönetmeliği
<b>Öğrenci İşleri</b>	Milli Eğitim Bakanlığı Bayrak Törenleri Yönergesi
	Milli Eğitim Bakanlığı İlköğretim Kurumları Yönetmeliği
	Milli Eğitim Bakanlığı Demokrasi Eğitimi ve Okul Meclisleri Yönergesi
<b>Sivil Savunma</b>	Okul Servis Araçları Hizmet Yönetmeliği
	Sabotajlara Karşı Koruma Yönetmeliği
	Binaların Yangından Korunması Hakkındaki Yönetmelik
	Daire ve Müesseseler İçin Sivil Savunma İşleri Kılavuzu



## 2.4. Üst Politika Belgeleri Analizi

Tablo 3:Üst Politika Belgeleri

Temel Üst Politika Belgeleri	Sektörel ve Tematik Strateji Belgeleri
<ul style="list-style-type: none"><li>✓ Kalkınma Planları</li><li>✓ Orta Vadeli Programlar</li><li>✓ Orta Vadeli Mali Planlar</li><li>✓ Cumhurbaşkanlığı Yıllık Programları</li><li>✓ MEB 2024-2028 Stratejik Planı</li><li>✓ Burdur İl MEM 2024-2028 Stratejik Planı</li><li>✓ Kozluca İlkokulu-Ortaokulu 2019/2023 Stratejik Planı</li><li>✓ Milli Eğitim Şura Kararları</li></ul>	<ul style="list-style-type: none"><li>✓ Öğretmen Strateji Belgesi</li><li>✓ İklim Değişikliği Eylem Planı</li><li>✓ Kadının Güçlenmesi Strateji Belgesi ve Eylem Planı</li><li>✓ Su Verimliliği Strateji Belgesi ve Eylem Planı</li><li>✓ Ulusal Deprem Stratejisi ve Eylem Planı</li><li>✓ Ulusal Genç İstihdam Stratejisi ve Eylem Planı</li><li>✓ Ulusal Enerji Verimliliği Eylem Planı</li><li>✓ Ulusal Girişimcilik Stratejisi ve Eylem Planı</li><li>✓ Ulusal Yapay Zekâ Stratejisi</li><li>✓ 2023-2028 Türkiye Çocuk Hakları Strateji Belgesi ve Eylem Planı</li><li>✓ Diğer Kamu Kurumlarının Stratejik Planları</li></ul>

**Tablo 4: Tablo 4:Üst Politika Belgeleri Analizi**

Üst Politika Belgesi	İlgili Bölüm/Referans	Verilen Görev/İhtiyaçlar
<b>On İkinci Kalkınma Planı</b>	Yurt İçi Tasarruflar	350.2, 352.3 Sayılı Tedbir Maddeleri
	Mali Piyasalar	379.2 Sayılı Tedbir Maddesi
	İmalat Sanayii	432.1, 432.3 Sayılı Tedbir Maddeleri
	Otomotiv	473.1 Sayılı Tedbir Maddesi
	Turizm	525.3, 525.4 Sayılı Tedbir Maddeleri
	Girişimcilik ve Kobi'ler	559.2, 559.3, Sayılı Tedbir Maddeleri
	Fikrî Mülkiyet Hakları	565.5, 565.6, 565.7 Sayılı Tedbir Maddeleri
	Ticaretin ve Tüketicinin Korunmasının Geliştirilmesine Yönelik Hizmetler	621.8 Sayılı Tedbir Maddesi
	Eğitim	658, 659, 660 Sayılı Amaç Maddeleri ve Bunlara Bağlı Politika ile Tedbir Maddeleri
	Çocuk	731.2, 731.3, 731.4, 731.5, 731.6, 732.1, 732.3, 732.5, 733.1, 733.2, 734.4, 735.7, 735.8, 738.2, 738.3, 739.1, 739.2, 739.3, 739.4, 740.4, 742.4, 744.1 Sayılı Tedbir Maddeleri
	Gençlik	746.1, 746.2, 746.6, 747.1, 747.2, 748.6 Sayılı Tedbir Maddeleri
	Engelli Hizmetleri	758.1, 758.2, 758.3, 758.4, 758.5 Sayılı Tedbir Maddeleri
	Sosyal Hizmetler, Sosyal Yardımlar ve Yoksullukla Mücadele	773.1, 774.1 Sayılı Tedbir Maddeleri
	Gelir Dağılımı	777.4 Sayılı Tedbir Maddesi
	Kültür ve Sanat	783.1, 783.2, 783.5, 785.1, 785.2, 785.3, 785.5, 789.1, 789.2, 790.4, 793.2 Sayılı Tedbir Maddeleri
	Spor	796.1, 796.2, 796.3, 798.3, 799.1, 799.2, 799.3 Sayılı Tedbir Maddeleri
	Nüfus ve Yaşlanma	804.1, 809.1 Sayılı Tedbir Maddeleri
Ülusallararası Göç	815.4, 816.1 Sayılı Tedbir Maddeleri	
Yurt Dışında Yaşayan Türkler	819.1, 819.2, 819.3, 820.7 Sayılı Tedbir Maddeleri	
Afet Yönetimi	830.7, 831.3, 832.1, 832.4, 833.6, 839.1, 839.3, 841.1 Sayılı Tedbir Maddeleri	

Sivil Toplum	940.3 Sayılı Tedbir Maddesi
Kamuda Stratejik Yönetim	942.1, 943.1, 943.2, 943.4, 943.5 Sayılı Tedbir Maddeleri
Kalkınma İçin Uluslararası İş Birliği	970.1, 970.6, 972.6, 973.2, 973.3, 973.4 Sayılı Tedbir Maddeleri
İstihdam	12 Sayılı Tedbir Maddesi

Üst Politika Belgesi	İlgili Bölüm/Referans	Verilen Görev/İhtiyaçlar
Orta Vadeli Program (2024-2026)	Programda Bakanlığımıza bağlı olarak Müdürlüğümüzü ilgilendiren on dokuz (19) politika ve tedbir ile Öncelikli Reform Alanlarına Yönelik on (10) düzenleme yer almaktadır.	
	Ödemeler Dengesi	1 Tedbir
	Finansal İstikrar	1 Tedbir
	Afet Yönetimi	1 Tedbir
	Dijital Dönüşüm	4 Tedbir
	Hizmet İhracatının Desteklenmesi	1 Tedbir
	Ne Eğitimde Ne İstihdamda Olan Gençlerin ve Kadınların Eğitime ve İstihdama Katılımı	3 Tedbir
	Yükseköğretimde ve Meslekî ve Teknik Eğitimde Özel Sektör Odaklı Dönüşüm	2 Tedbir
	Kamu Cari Harcamalarında Rasyonelleşme	2 Tedbir
	Afetlere Duyarlı Bütünleşik Mekansal Planlama	1 Tedbir
	İklim Değişikliği Mevzuatı, Emisyon Ticaret Sistemi, Sınırdaki Karbon Düzenlemesi Mekanizmasına Uyum	1 Tedbir
	Yurt İçi Tasarruflar	350.2, 352.3 Sayılı Tedbir Maddeleri
	Mali Piyasalar	379.2 Sayılı Tedbir Maddesi
İmalat Sanayii	432.1 Sayılı Tedbir Maddesi	
Otomotiv	473.1 Sayılı Tedbir Maddesi	
Turizm	525.3, 525.4 Sayılı Tedbir Maddeleri	
Girişimcilik ve KOBİ'ler	559.2, 559.3 Sayılı Tedbir Maddeleri	
Fikri Mülkiyet Hakları	565.6, 565.7 Sayılı Tedbir Maddeleri	

<b>Cumhurbaşkanlığı 2024 Yıllık Programı</b>	Eğitim	661.1, 661.4, P. 661, P. 662, P. 663, P.664, P.665, P.666, P.667, P.668, P.670, P.672, P.675, P.676, P.678, P.680, P.681 Sayılı Politika ve Tedbir Maddeleri
	Çocuk	P.732, 731.2, 731.3, 731.4, 731.5, 733.1, 733.2, 734.4, 735.8, 739.1, 739.3, 739.4, 740.4, 742.4, P.743, 744.1 Sayılı Politika ve Tedbir Maddeleri
	Gençlik	746.1, 746.2, 746.6, 747.1, 747.2, 748.6 Sayılı Tedbir Maddeleri
	Engelli Hizmetleri	758.1, 758.2, 758.3 Sayılı Tedbir Maddeleri
	Kültür ve Sanat	783.1, 785.1, 785.2, 789.1 Sayılı Tedbir Maddeleri
	Uluslararası Göç	816.1 Sayılı Tedbir Maddesi
	Yurt Dışında Yaşayan Türkler	819.1, 819.2, 819.3 Sayılı Tedbir Maddeleri
	Kalkınma İçin Uluslararası İş Birliği	970.1, 972.6, 973.3 Sayılı Tedbir Maddeleri

**Üst Politika Belgesi****İlgili Bölüm/Referans****Verilen Görev/İhtiyaçlar**

**Burdur İl Milli Eğitim  
Müdürlüğü 2024-2028  
Stratejik Plan**

AMAÇ 1- HEDEF 1.1.

Eğitimde kullanılan ders kitabı ve materyallerin temin edilmesi ve dağıtılması

AMAÇ 1-HEDEF 1.2.

Okul öncesi eğitimi konusunda velilere yönelik bilgilendirme çalışmaları

AMAÇ 1-HEDEF 1.3

Öğrencilere ve öğretmenlere yönelik yerel, ulusal ve uluslararası düzeyde bilimsel, kültürel, sanatsal ve sportif faaliyetlerin düzenlenmesi ve katılımın sağlanması.

AMAÇ 1-HEDEF 1.4

İlkokulda Yetiştirme Programının uygulanması

AMAÇ 1-HEDEF 1.4

Ortaokulda Destekleme ve Yetiştirme Kurslarının açılması ve devam ettirilmesi

## 2.5. Faaliyet Alanları ile Ürün/Hizmetlerin Belirlenmesi

Bu bölümde mevzuat analizi çıktıları dolayısıyla görev ve sorumluluklar dikkate alınarak okul/kurumun sunduğu temel ürün ve hizmetler verilmiştir. Belirlenen ürün ve hizmetler Tablo 5’te gösterilmiştir.

*Tablo 5: Faaliyet Alanlar/Ürün ve Hizmetler Tablosu*

Faaliyet Alanı	Ürün/Hizmetler
<b>Öğretim-Eğitim Faaliyetleri</b>	Öğrenci İşleri Kayıt-nakil işleri Devam-devamsızlık Sınıf geçme Sınav hizmetleri
<b>Rehberlik Faaliyetleri</b>	Öğrencilere rehberlik yapmak Velilere rehberlik etmek Rehberlik faaliyetlerini yürütmek
<b>Sosyal Faaliyetler</b>	Öğrenci kulüp çalışmaları Okul kermesi Okul İçi Müzik Yarışması Okul Piknikleri Okul Şenliği
<b>Sportif Faaliyetler</b>	Okul futbol/ basketbol/ voleybol/ yakar top turnuvaları Okul dışı sportif yarışmalar Sabah Egzersizi
<b>Bilimsel, Kültürel ve Sanatsal Faaliyetler</b>	Okul bilgi yarışmaları Zeka oyunları turnuvaları Resim sergisi Müze ve tarihi konak gezileri TÜBİTAK 4006 Bilim Fuarı Belirli Gün ve Haftaların kutlanması Erasmus+ Projeleri



<b>İnsan Kaynakları Faaliyetleri (Mesleki Gelişim Faaliyetleri, Personel Etkinlikleri...)</b>	Norm kadro iş ve işlemlerini yürütmek Özlük Dosyalarının Muhafazasını sağlamak Özlük ve emeklilik iş ve işlemlerini yürütmek Disiplin ve Ödül işlemlerinin uygulamalarını yapmak
<b>Okul- Aile Birliği Faaliyetleri</b>	Okul yönetimi ile işbirliği yaparak okulun fiziki donanım ihtiyaçlarının sağlanması Okulun ihtiyaçlarına yönelik bağış işlemlerinin takip edilmesi.
<b>Öğrencilere Yönelik Faaliyetler</b>	Okuma kültürünün yaygınlaştırılması çalışmaları Destek eğitim odası faaliyetleri İlkokullarda Yetiştirme Programı (İYEP) Destekleme ve yetiştirme kursu (DYK) Ders Dışı Etkinlikler Koçluk Sistemi
<b>Ölçme Değerlendirme Faaliyetleri</b>	Ölçme ve değerlendirme iş ve işlemlerini iş birliği içerisinde yürütmek. Sınavların uygulanması ile ilgili organizasyonu yapmak ve sınav güvenliğini sağlamak. Ders notlarının zamanında girilmesini sağlamak. DYK kazanım testlerinin uygulanması
<b>Öğrenme Ortamlarına Yönelik Faaliyetler</b>	Kodlama atölyesi çalışmaları Akıl ve Zeka Oyunları atölyesi çalışmaları Okul kütüphanesinin zenginleştirilmesi ve aktif kullanımını sağlamak.
<b>Ders Dışı Faaliyetler</b>	Lise tanıtım gezileri Okul kermesi Okul gezileri Okul dışı öğrenme faaliyetleri

## 2.6. Paydaş Analizi

Stratejik planlama ve kalite yönetiminin temel unsurlarından birisi katılımcılıktır. Stratejik planın sahiplenilmesi ve uygulamanın etkinliğini artırmak amacıyla okulumuzun / kurumumuzun etkileşim içinde olduğu paydaşların görüşleri dikkate alınmıştır. Paydaşlar, idarenin ürün ve hizmetleriyle ilgisi olan, idareden doğrudan veya dolaylı, olumlu ya da olumsuz yönde etkilenen veya idareyi etkileyen kişi, grup veya kurumlardır. Paydaşlar iç paydaşlar ve dış paydaşlar olarak sınıflandırılır.

İç paydaşlar, okul/kurumda gerçekleşen her faaliyetten doğrudan etkilenen veya bir faaliyeti ilerletme/yavaşlatma etkisine sahip olanlardır. Okul/kurumun bir parçası olan bireyleri ifade eder. Okul/kurum müdürü, müdür yardımcıları, öğretmenler, öğrenciler, destek personeli ve okul aile birliği üyeleri iç paydaşlarımızdır.

Dış paydaşlar, okul/kurumun bir parçası olmayan ancak okulda gerçekleşen her faaliyetten dolaylı olarak etkilenen, bağlı/ilişkili/ilgili kişi, grup ya da kurumları ifade eder. Veliler, il ve ilçe millî eğitim müdürlükleri, valilik, kamu kurum ve kuruluşları, muhtarlar, sivil toplum ve özel sektör kuruluşları vb. dış paydaşlarımızdır.

Tablo 6:Paydaş sınıflandırma ve etki / önem matrisi

Paydaş Adı	İç Paydaş	Dış Paydaş	Etki Derecesi	Önem Derecesi
Burdur Valiliği		√	5	5
İl Milli Eğitim Müdürlüğü İdare ve Personelleri		√	5	5
Öğretmenler	√		5	5
Öğrenciler	√		5	5
Veliler		√	5	5
Okul Müdürü	√		5	5
Rehberlik ve Araştırma Merkezi		√	3	5
Burdur Belediyesi		√	4	4
Gençlik Hizmetleri ve Spor İlçe Müdürlüğü		√	3	3
Aile ve Sosyal Politikalar İl Müdürlüğü		√	3	3
Kozluca Sağlık Ocağı		√	3	3
Mahalle Muhtarlığı		√	4	4
Özel Eğitim ve Rehabilitasyon Merkezleri		√	3	3
Hayırseverler		√	4	4
Eğitim sendikaları		√	3	3
Medya		√	2	2
Hacılar Karakol Komutanlığı		√	4	4
İl Müftülüğü		√	4	4

Önem Derecesi: 1, 2, 3 gözet; 4,5 birlikte çalış

Etki Derecesi: 1, 2, 3 İzle; 4, 5 bilgilendir

Önceliği: 5=Tam; 4=Çok; 3=Orta; 2=Az; 1=Hiç

### 2.6.1. Paydaş Görüş - Önerilerinin Alınması ve Değerlendirilmesi

Kozluca İlkokulu-Ortaokulu olarak öğrenci, öğretmen ve personellere memnuniyet anketleri gönderilerek ilgili paydaşlarımızın durum tespit çalışmasında yer almaları istenmiştir. Böylece Kozluca İlkokulu-Ortaokulunun durum tespitinde bütün bağlı birimlerin ortak katılımı doğrultusunda paydaşlarımızın görüş ve beklentileri yapılan anketlerle tespit edilmiştir. Paydaş anketi okul çalışanları ve öğrencilere uygulanmıştır. Ankete 149 öğrenci, 96 veli, 20 öğretmen olmak üzere toplam 269 kişi katılmıştır.

*Tablo 7:Öğrenci Memnuniyet Anket Sonuçları*

ÖĞRENCİ MEMNUNİYET ANKETİ		MEMNUNİYET ANKETİ SONUCU
SIRA NO	GÖSTERGELER	SONUÇ %
1	İhtiyaç duyduğumda okul çalışanlarıyla rahatlıkla görüşebiliyorum.	96
2	Okul müdürü ile ihtiyaç duyduğumda rahatlıkla konuşabiliyorum.	98
3	Okulun rehberlik servisinden / rehberlik çalışmalarından yeterince yararlanabiliyorum.	86
4	Okula ilettiğimiz öneri ve isteklerimiz dikkate alınır.	89
5	Okulda kendimi güvende hissediyorum.	91
6	Okulda öğrencilerle ilgili alınan kararlarda bizlerin görüşleri alınır.	82
7	Öğretmenler yeniliğe açık olarak derslerin işlenişinde çeşitli yöntemler kullanmaktadır.	88
8	Derslerde konuya göre uygun araç gereçler kullanılmaktadır.	87
9	Teneffüslerde ihtiyaçlarımı giderebiliyorum.	68
10	Okulun içi ve dışı temizdir.	83
11	Okulun binası ve diğer fiziki mekanlar yeterlidir.	78
12	Okulumuzda yeterli miktarda sanatsal ve kültürel faaliyetler düzenlenmektedir.	96
<b>GENEL DEĞERLENDİRME</b>		<b>86</b>

Yapılan öğrenci memnuniyet anketi sonucunda öğrencilerimizin genel memnuniyet düzeyinin yeterli olduğu görülmektedir. Öğrencilerimiz en çok tenefüs yetersizliği ve fiziki imkan durumlarından memnun olduklarını belirtmişlerdir.

Tablo 8:Öğretmen Memnuniyet Anket Sonuçları

ÖĞRETMEN MEMNUNİYET ANKETİ		ANKET SONUCU
SIRA NO	GÖSTERGELER	SONUÇ %
1	Okulumuzda alınan kararlar, çalışanların katılımıyla alınır.	86
2	Kurumdaki tüm duyurular çalışanlara zamanında iletilir.	88
3	Her türlü ödüllendirmede adil olma, tarafsızlık ve objektiflik esastır.	90
4	Kendimi, okulun değerli bir üyesi olarak görürüm.	96
5	Çalıştığım okul bana kendimi geliştirme imkânı tanımaktadır.	78
6	Okul, teknik araç ve gereç yönünden yeterli donanıma sahiptir.	79
7	Okulda çalışanlara yönelik sosyal ve kültürel faaliyetler düzenlenir.	98
8	Okulda öğretmenler arasında ayırım yapılmamaktadır.	97
9	Okulumuzda yerelde ve toplum üzerinde olumlu etki bırakacak çalışmalar yapmaktadır.	85
10	Yöneticilerimiz, yaratıcı ve yenilikçi düşüncelerin üretilmesini teşvik etmektedir.	92
11	Yöneticiler, okulun vizyonunu, stratejilerini, iyileştirmeye açık alanlarını vs. çalışanlarla paylaşır.	96
12	Okulumuzda sadece öğretmenlerin kullanımına tahsis edilmiş yerler yeterlidir.	67
13	Alanıma ilişkin yenilik ve gelişmeleri takip eder ve kendimi güncellerim.	82
<b>GENEL DEĞERLENDİRME</b>		<b>87</b>

Yapılan öğretmen memnuniyet anketi sonucunda öğretmenlerimizin genel memnuniyet düzeyinin yeterli olduğu görülmektedir. Öğretmenlerimiz en çok sosyal etkinlik faaliyetlerinden memnun olduklarını belirtmişlerdir. Ancak fiziksel şartların iyileştirilmesi gerektiği yönünde konularının görüş bildirmişlerdir.

Tablo 9: Veli Memnuniyet Anket Sonuçları

VELİ MEMNUNİYET ANKETİ		ANKET SONUCU
SIRA NO	GÖSTERGELER	SONUÇ %
1	İhtiyaç duyduğumda okul çalışanlarıyla rahatlıkla görüşebiliyorum.	88
2	Bizi ilgilendiren okul duyurularını zamanında öğreniyorum.	86
3	Öğrencimle ilgili konularda okulda rehberlik hizmeti alabiliyorum.	72
4	Okula ilettiğim istek ve şikayetlerim dikkate alınmıyor.	84
5	Öğretmenler yeniliğe açık olarak derslerin işlenişinde çeşitli yöntemler kullanmaktadır.	94
6	Okulda yabancı kişilere karşı güvenlik önlemleri alınmaktadır.	76
7	Okulda bizleri ilgilendiren kararlarda görüşlerimiz dikkate alınır.	82
8	E-Okul Veli Bilgilendirme Sistemi ile okulun internet sayfasını düzenli olarak takip ediyorum.	42
9	Çocuğumun okulunu sevdiğini ve öğretmenleriyle iyi anlaştığını düşünüyorum.	79
10	Okul, teknik araç ve gereç yönünden yeterli donanıma sahiptir.	78
11	Okul her zaman temiz ve bakımlıdır.	74
12	Okulun binası ve diğer fiziki mekanlar yeterlidir.	77
13	Okulumuzda yeterli miktarda sanatsal ve kültürel faaliyetler düzenlenmektedir.	96
<b>GENEL DEĞERLENDİRME</b>		<b>79</b>

Yapılan veli memnuniyet anketi sonucunda velilerimizin genel memnuniyet düzeyinin yeterli olduğu görülmektedir. Velilerimiz en çok sosyal ve kültürel faaliyetlerinden memnun olduklarını belirtmişlerdir. Ancak fiziki imkan konularının gelişime açık alanlar olduğuna yönelik görüş bildirmişlerdir.

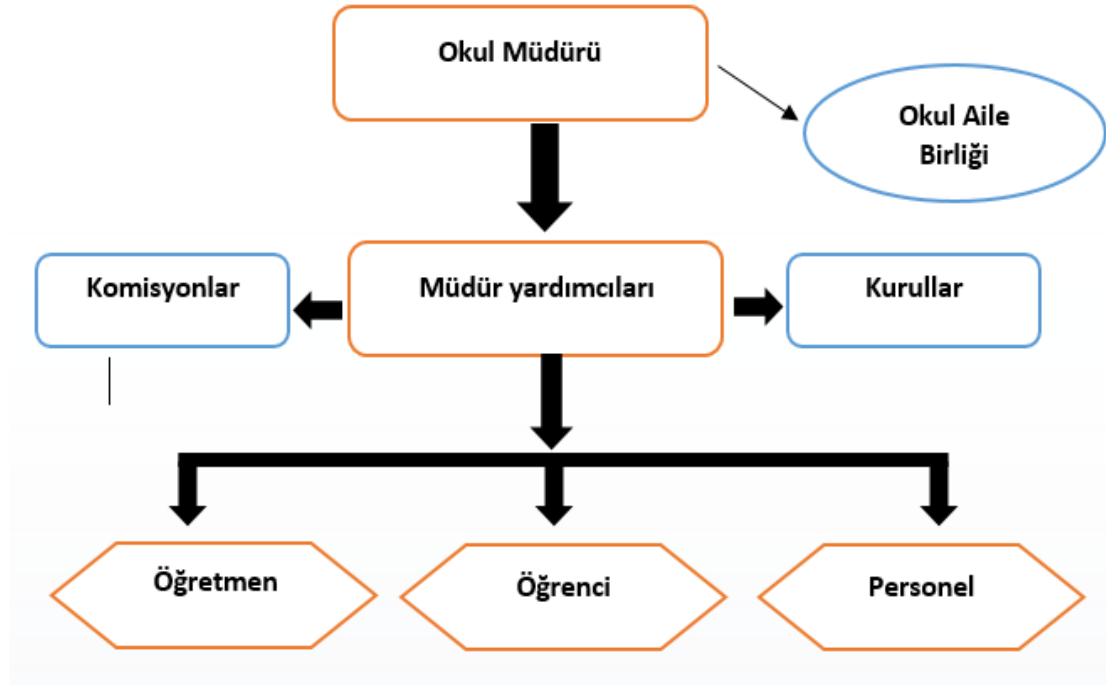


## 2.7. Okul / Kurum İçi Analiz

### 2.7.1. Okul / Kurum Teşkilat Şeması

Bu bölümde kurumumuzu oluşturan paydaşlara yönelik teşkilat şeması verilmiştir.

Şekil 1:Okul / kurum Teşkilat Şeması



### 2.7.2. Kurum içi analiz

Bu bölümde okulumuza yönelik öğrenci sayıları, akademik başarı verileri, devamsızlık ve gerçekleştirilen faaliyetlere yönelik analiz bilgileri yer almaktadır.

*Tablo 10:Sınıflara ve cinsiyete göre öğrenci sayıları*

SINIFI	KIZ	ERKEK	Toplam
Anasınıfı	3	9	12
1.Sınıf	6	7	13
2.Sınıf	14	6	20
3.Sınıf	5	6	11
4.Sınıf	9	3	12
5.Sınıf	6	7	13
6.Sınıf	13	10	23
7.Sınıf	11	7	18
8.Sınıf	9	11	20
<b>TOPLAM</b>	<b>76</b>	<b>66</b>	<b>142</b>

*Tablo 11:Yabancı uyruklu öğrenci sayısı*

<b>Anasınıfı</b>	0	0	<b>0</b>
<b>1.Sınıf</b>	1	0	<b>1</b>
<b>2.Sınıf</b>	0	1	<b>1</b>
<b>3.Sınıf</b>	0	0	<b>0</b>
<b>4.Sınıf</b>	0	0	<b>0</b>
<b>5.Sınıf</b>	1	0	<b>1</b>
<b>6.Sınıf</b>	0	0	<b>0</b>
<b>7.Sınıf</b>	0	0	<b>0</b>
<b>8.Sınıf</b>	0	0	<b>0</b>
<b>TOPLAM</b>	<b>1</b>	<b>1</b>	<b>2</b>

Tablo 12:Kaynaştırma öğrencileri sayısı

SINIFI	KIZ	ERKEK	Toplam
Anasınıfı	1	1	2
1.Sınıf	0	1	1
2.Sınıf	0	0	0
3.Sınıf	0	0	0
4.Sınıf	0	1	1
5.Sınıf	0	0	0
6.Sınıf	0	0	0
7.Sınıf	0	0	0
8.Sınıf	1	0	1
TOPLAM	2	3	5

*Tablo 13: Bursluluk Sınavını Kazanan Öğrenci Sayısı*

2021	2022	2023	TOPLAM
2	1	3	6

*Tablo 14: Sınavla öğrenci alan ortaöğretim kurumlarına yerleşen öğrenci sayısı*

SINIFI	KIZ	ERKEK	TOPLAM
Fen Lisesi	0	0	0
Sosyal Bilimler Lisesi	0	0	0
Spor Lisesi	0	3	3
Güzel Sanatlar Lisesi	0	1	1
Proje Okulları	1	0	1
TOPLAM	1	4	5

**Tablo 15: Okul / Kurum sosyal, kültürel, bilimsel ve sportif başarı tablosu (son 3 yıl)**

Faaliyet Alanı	Faaliyete Yönelik Elde Edilen Başarılar
<b>TÜBİTAK 4006 Bilim Fuarı</b>	Okulumuzda 2022 yılında TÜBİTAK 4006 Bilim Fuarı gerçekleştirilmiştir.
<b>Türkiye Korfball Turnuvası</b>	Okulumuz 2024 yılında bölgede 1. Oldu.
<b>Türkiye Floor Curling Turnuvası</b>	Okulumuz kız, erkek ve karma grupları İl 1.si oldular. Bölge finallerinde karma grup, bölgede grup 1.si oldu.
<b>Erasmus +</b>	Erasmus+ Akreditasyonu kapsamında İl Milli Eğitim ortaokluğu ile ulusötesi hareketlilik gerçekleştirilmiştir.

**Tablo 16: Öğrenci devamsızlık verileri**

SINIF	10 -20 gün arası		20 Gün ve üzeri	
	Özürlü	Özürsüz	Özürlü	Özürsüz
Ana sınıfı	0	6	0	0
1.Sınıf	0	1	0	0
2.Sınıf	0	3	0	0
3.Sınıf	0	0	0	0
4.Sınıf	0	0	0	0
5.Sınıf	1	0	0	0
6.Sınıf	0	0	1	0
7. Sınıf	0	0	0	0
8. Sınıf	1	2	0	1



## 2.7.2. İnsan Kaynakları

Okullarda insan kaynaklarını, organizasyonel amaçlar doğrultusunda en verimli şekilde kullanmak; insan kaynağının iç ve dış gelişmelere uygun olarak etkin bir şekilde planlanmasını, geliştirilmesini ve değerlendirilmesini sağlamak kurumun verimliliği açısından büyük önem taşımaktadır.

*Tablo 17: Çalışanların Eğitim Düzeyi ve Cinsiyetine Göre Dağılımı*

	DOKTORA			YÜKSEK LİSANS			LİSANS			ÖNLİSANS			LİSE VE ALTI		
	E	K	T	E	K	T	E	K	T	E	K	T	E	K	T
Okul Müdürü				1		1									
Müdür Yardımcıları								1	1						
Branş Öğretmenleri				2	2	4	1	9	10						
Rehber Öğretmen															
Memur							1		1						
İdari Personeller															
Yardımcı Personeller													3		3
Güvenlik Görevlisi															
<b>TOPLAM</b>	0	0	0	3	2	5	2	10	12	0	0	0	3	0	3

**Tablo 18: İdari Personelin Hizmet Süresine İlişkin Bilgiler**

Hizmet Süreleri	2024 Yılı İtibarıyla	
	Kişi Sayısı	%
1 Yıl	1	
2-3 Yıl	5	
4 Yıl	8	
5 Yıl ve fazlası	7	

Tablo 19: Öğretmenlerin Hizmet Süreleri

Hizmet Süreleri	Branşı	Kadın	Erkek	Hizmet Yılı	Toplam
1-3 Yıl	İNGİLİZCE	1	0	2024	1
1-3 Yıl	İNGİLİZCE	1	0	2023	1
1-3 Yıl	OKUL ÖNCESİ	2	0	2024	2
1-3 Yıl	SINIF ÖĞRETMENİ	2	0	2024	2
1-3 Yıl	İNGİLİZCE	1	0	2023	1
1-3 Yıl	TÜRKÇE	1	0	2022	1
4-6 Yıl	BEDEN EĞİTİMİ VE SPOR	0	1	2018	1
4-6 Yıl	GÖRSEL SANATLAR	1	0	2018	1
4-6 Yıl	SINIF ÖĞRETMENİ	1	0	2018	1
4-6 Yıl	FEN BİLİMLERİ	0	1	2019	1
7-10 Yıl	SOSYAL BİLGİLER	1	0	2017	1
7-10 Yıl	SINIF ÖĞRETMENİ	1	0	2014	1
7-10 Yıl	MATEMATİK	1	0	2017	1
7-10 Yıl	BİLİŞİM TEKNOLOJİLERİ	1	0	2015	1
7-10 Yıl	MÜZİK	1	0	2017	1
11-15 Yıl	BEDEN EĞİTİMİ VE SPOR	0	1	2012	1
16-20 Yıl					0

Tablo 22: Okul / kurum norm ve ihtiyaç durumu

Brans	Norm	Mevcut	İhtiyaç	Toplam
Yönetici	3	2	1	2
Sınıf Öğretmeni	4	4	0	4
İngilizce	2	3	0	3
Türkçe	1	1	0	1
Matematik	1	1	0	1
Sosyal Bilgiler	1	1	0	1
Beden Eğitimi ve Spor	1	2	0	2
Okul Öncesi	2	2	0	1
Bilişim Teknolojileri	1	1	0	1
Fen Bilimleri	1	1	0	1
Müzik	1	1	0	1
Görsel Sanatlar	1	1	0	1
Din Kültürü ve Ahlak Bilgisi	1	0	1	1

Tablo 20: Okul/Kurumda Oluşan Öğretmen Sirkülasyon Durumu

	Okul/Kurumdan Ayrılan Öğretmen Sayısı			Okul/Kurumda Göreve Başlayan Öğretmen Sayısı		
	2021	2022	2023	2021	2022	2023
TOPLAM	4	4	4	4	4	4

**Tablo 21: Okul/Kurumda Oluşan Yönetici Sirkülasyon Durumu**

	Okul/Kurumdan Ayrılan Yönetici Sayısı			Okul/Kurumda Göreve Başlayan Yönetici Sayısı		
	2021	2022	2023	2021	2022	2023
<b>TOPLAM</b>	<b>1</b>	<b>2</b>	<b>1</b>	<b>1</b>	<b>0</b>	<b>1</b>

**Tablo 22: Kurumdaki Mevcut Hizmetli/ Memur/ Yardımcı Personel Sayısı**

Görevi		Erkek	Kadın	Toplam
1	Memur	1		1
2	Hizmetli	2		2
3	Geçici Personel			

Tablo 23: Okul/kurum Rehberlik Hizmetleri

Mevcut Kapasite				Mevcut Kapasite Kullanımı ve Performans					
Psikolojik Danışman Norm Sayısı	Görev Yapan Psikolojik Danışman Sayısı	İhtiyaç Duyulan Psikolojik Danışman Sayısı	Görüşme Odası Sayısı	Danışmanlık Hizmeti Alan			Rehberlik Hizmetleri İle İlgili Düzenlenen Eğitim/Paylaşım Toplantısı vb. Faaliyet Sayısı		
				Öğrenci Sayısı	Öğretmen Sayısı	Veli Sayısı	Öğretmenlere Yönelik	Öğrencilere Yönelik	Velilere Yönelik
0	0	1	0	0	0	0	0	8	4

### 2.7.3. Teknolojik Düzey

Okul hizmetlerinin, yararlanıcılara daha hızlı ve etkili şekilde sunulması için güncel teknolojik araçlar etkin bir biçimde kullanılmaktadır. Bu kapsamda modüler bir yapıda kurgulanmış olan Millî Eğitim Bakanlığı Bilgi İşlem Sistemi (MEBBİS) ile kurumsal ve bireysel iş ve işlemlerin büyük bölümü yürütülmektedir. Aynı zamanda sistemde personel ve öğrencilerin bilgileri bulunmaktadır. e-Okul, Veli Bilgilendirme Sistemi gibi modüllere ulaşılarak çalışmalar yürütülmektedir. Müdürlüğümüz resmi yazışmaları elektronik ortamda Doküman Yönetim Sistemi (DYS) üzerinden yapılmaktadır.

Tablo 24: Teknolojik Araç-Gereç Durumu

Araç-Gereçler	Mevcut	İhtiyaç
Etkileşimli Tahta	10	2
Masaüstü bilgisayar	20	1
Dizüstü bilgisayar	0	2
Fotokopi Makinesi	4	1
Yazıcı	1	0
Tarayıcı	0	0
Televizyon	0	1
Projeksiyon cihazı	1	0
Güvenlik Kamerası	7	0

Tablo 25: Fiziki Mekân Durumu

Fiziki Mekân	Var	Yok	Adedi	İhtiyaç	Açıklama
Derslik Sayısı	X		11	1	Destek Eğitim Odası açılmasından dolayı derslik ihtiyacı oluşmuştur.
Öğretmen Çalışma Odası	X		1	1	İlkokul binamızda öğretmen çalışma odası bulunmamaktadır.
Ekipman Odası	X		2	0	
Kütüphane	X		1	1	İlkokul binamızda kütüphanemiz

					bulunmamaktadır.
Rehberlik Servisi		X	0		
Resim Odası		X	0	1	Öğrencilerimizin daha etkili bir şekilde ders işleyebilmeleri için bir resim odası gerekmektedir.
Müzik Odası		X	0	1	Öğrencilerimize daha etkili bir ders ortamı sağlayabilmek için bir müzik odası gerekmektedir.
Çok Amaçlı Salon		X	0	1	Okulumuzda belirli gün ve haftaları gerçekleştirebileceğimiz çok amaçlı salona ihtiyaç duyulmaktadır.
Spor Salonu		X	0	1	Spor salonuna ihtiyaç duyulmaktadır.
Kantin		X	0	0	
BT Laboratuvarı	X		1	0	
Kodlama Atölyesi		X	0	1	
Revir		X	0	1	



## 2.7.4. Mali Kaynaklar

Kurumun mali kaynakları, bütçe büyüklüğü, döner sermaye, okul-aile birliği gelirleri, kantin vb. gelirler ve harcama kalemleri ortaya konulur. Bütçe işlemlerinin kim tarafından yürütüldüğü belirtilir. Enflasyon oranı da dikkate alınarak plan dönemi boyunca gerçekleşecek kaynak artışı tahmini olarak belirlenir.

Tablo 26: Gelir-Gider Tablosu (2023 yılı)

HARCAMA KALEMLERİ	GİDER	GELİR
Temizlik	24.000	25.500
Küçük Onarım	82.400	69.720
Bilgisayar Harcamaları	27.600	28.000
Büro Makinaları Harcamaları	4800	0
Telefon	6.400	6.400
Sosyal Faaliyetler	48.200	50.000
Kırtasiye	22.000	20.000
Diğer		
TOPLAM	215.400	199.620

Kaynaklar	2024	2025	2026	2027	2028
Genel Bütçe	50.000	55.000	60.500	66.550	73.205
Okul Aile Birliği	18.350	20.185	22.203	24.423	26.865
Kira Gelirleri					
Döner Sermaye					
Dış Kaynak/Projeler					
Diğer					
<b>TOPLAM</b>	<b>68.350</b>	<b>75.185</b>	<b>82.703</b>	<b>90.973</b>	<b>100.070</b>

## 2.7.5. İstatistiki Veriler

Tablo 27: Yıllara göre öğrenci sayısı

	2020- 2021		2021- 2022		2022-2023	
	K	E	K	E	K	E
ÖĞRENCİ SAYISI	92	90	88	83	83	74
<b>TOPLAM</b>	182		171		157	

Tablo 28: Yıllara göre sınıf tekrar yapan öğrenci sayısı

Sınıf Düzeyleri	2020- 2021	2021- 2022	2022-2023
1.sınıf	0	1	1
<b>TOPLAM</b>	0	1	1

Tablo 29: Okulda Kurulan Kulüpler

Kulüp Adı	Öğrenci Sayısı (2023)	Danışman Öğretmen Sayısı
Değerler Kulübü (İLKOKUL)	14	1
Demokrasi, İnsan Hakları ve Yurttaşlık Kulübü (İLKOKUL)	8	1
Gezi,Tanıtma ve Turizm Kulübü (İLKOKUL)	20	1
Kütüphanecilik Kulübü (İLKOKUL)	12	1
Afet Hazırlık Kulübü (ORTAOKUL)	12	2
Değerler Kulübü (ORTAOKUL)	12	2
Gezi,Tanıtma ve Turizm Kulübü (ORTAOKUL)	12	2
Kütüphanecilik Kulübü (ORTAOKUL)	12	1
Müzik Kulübü (ORTAOKUL)	12	1
Spor Kulübü (ORTAOKUL)	15	1

Tablo 30: Kurumda Gerçekleştirilen Faaliyet Sayıları

Faaliyetler	2020- 2021	2021- 2022	2022-2023
Belirli Gün ve Haftalara Yönelik Kutlamalar	12	13	16
Okul tanıtım gezileri	3	4	5
Üniversite Gezileri	0	0	0
Piknik	1	1	1
Müze gezisi	2	3	6
Kermes	1	1	0
Sınıflar arası spor turnuvaları	0	1	4
Münazara	0	1	1
Okuma yarışması	4	6	6
Sergi	1	2	2
Yazar Buluşmaları	0	0	0
Şiir Okuma	0	2	2
Bilim Söyleşileri	0	0	1
Ses Yarışması	0	0	1
<b>TOPLAM</b>	<b>24</b>	<b>34</b>	<b>44</b>

Tablo 31: Lisanslı öğrenci sayısı

Lisans Aldığı Alan	2021	2022	2023	TOPLAM
Ragbi	0	16	16	32
Floor Kurling	0	0	8	8
Korfbol	0	0	16	16

Tablo 32: Okul paydaşlarınca gerçekleştirilen bilimsel faaliyetler / yayınlar

Görevi	Gerçekleştirilen Bilimsel Faaliyet Türü	Faaliyetin Adı	Faaliyetin Yılı
Öğrenci-Öğretmen	Proje başvurusu	TÜBİTAK 2204 Lise Araştırma Projeleri	2021-2022
Öğretmen	TÜBİTAK Bilim Söyleşisi	Bilim Söyleşisi	2022
Öğretmen	e-Twinning	Kalite Etiketleri	2021-2022- 2023
Öğretmen	Ersmus+	Akreditasyon Ortaklığı	2023
Öğretmen	Okul Sporları Turnuvası	Bölge Birinciliği- İl Birinciliği	2023

Tablo 33: Yemekhaneden faydalanan öğrenci sayısı

	Yemekhane Kapasitesi	Yemekhaneden Faydalanan Öğrenci Sayısı	Yemekhane Kullanım Oranı
2021	50	82	%98
2022	50	78	%98
2023	50	72	%98

## 2.9. GZFT Analizi

Okulumuzun temel istatistiklerinde verilen okul künyesi, çalışan bilgileri, bina bilgileri, teknolojik kaynak bilgileri ve gelir gider bilgileri ile paydaş anketleri sonucunda ortaya çıkan sorun ve gelişime açık alanlar iç ve dış faktör olarak değerlendirilerek GZFT tablosunda belirtilmiştir. Dolayısıyla olguyu belirten istatistikler ile algıyı ölçen anketlerden çıkan sonuçlar tek bir analizde birleştirilmiştir.

Kurumun güçlü ve zayıf yönleri donanım, malzeme, çalışan, iş yapma becerisi, kurumsal iletişim gibi çok çeşitli alanlarda kendisinden kaynaklı olan güçlülükleri ve zayıflıkları ifade etmektedir ve ayrımda temel olarak okul müdürü/müdürlüğü kapsamında bakılarak iç faktör ve dış faktör ayrımı yapılmıştır.

**Tablo 34: GZFT Listesi**

### İçsel Faktörler

#### Güçlü Yönler

Öğrenciler	Devamsızlık yapan ve olumsuz davranış sergileyen öğrenci sayımızın fazla olmayışı.
Çalışanlar	Genç, dinamik ve azimli bir eğitimci kadrosunun olması.
Veliler	Velilerin okula karşı ilgili olmaları ve öğretmenler ile iyi ve sürekli diyalog halinde olmaları.
Bina ve Yerleşke	İlkokul ve ortaokul binalarımızın ayrı oluşu ve okulumuzun yerleşim yerinin uygun yerinde olması.
Donanım	Eğitim teknolojileri ve materyallerinin yeterli olması.
Bütçe	Köy muhtarlığının ve hayırsever velilerin okula yardım konusunda olumlu katkıları.
Yönetim Süreçleri	İdare tarafından etkili bir kurum kültürünün oluşturulması.
İletişim Süreçleri	Yönetim ve öğretmenlerin uyum içinde çalışması.

#### Zayıf Yönler

Öğrenciler	Öğrencilerin yeteri kadar ders çalışmaması ve kitap okumaması.
Çalışanlar	Okulumuzun il merkezine olan uzaklığı nedeni ile öğretmenlerin tayin isteme durumlarına bağlı olarak öğretmen kadrosundaki sık değişim.
Veliler	Velilerimizin eğitim seviyesinin düşük olması.
Bina ve Yerleşke	Okul binamızın yetersiz olması ve il merkezine uzak olması.

Donanım	Okulumuzda toplantı, spor ve sanat etkinlikleri için çok amaçlı salon ve Fen laboratuvarının bulunmaması.
Bütçe	Okulumuzun hayırseverler dışında mali yönden destek alamaması.
Yönetim Süreçleri	Okulda rehberlik ve psikolojik danışman öğretmen olmayışı.
İletişim Süreçleri	Taşımali eğitime tabii öğrenci velilerimizin okul ile iletişiminin az olması.

## Dışsal Faktörler

### Fırsatlar

Politik	Bakanlığımızın müfredat değişikliği ile ele aldığı hususların kurumumuzda pozitif beklentiler oluşturması.
Ekonomik	Köy muhtarlığının ve köylü hayırseverlerin desteğinin alınması.
Sosyolojik	Velilerin etkinliklerimize etkin katılımı.
Teknolojik	Teknolojiye hakim ve gelişime açık bir eğitim kadrosunun olması.
Mevzuat-Yasal	Mevzuat ve yasal değişikliklerin sürekli takip edilmesi.
Ekolojik	Okulumuz etrafında hayvansal ve tarımsal faaliyetlerin yapılması ve bu durumların gözlemlenmesi.

### Tehditler

Politik	Okulumuz bölgesinin köy olması ve şehre sürekli göç vermesi. Okulumuz öğrencilerinin neredeyse yarısının taşımali eğitim kapsamında okulumuza ulaşım sağlaması.
Ekonomik	Velilerimizin gelir düzeyinin düşük olması.
Sosyolojik	Taşımali öğrenci velilerinin, okul etkinliklerine ulaşımından dolayı katılımlarının az olması.
Teknolojik	Öğrencilerin evlerinde bilgisayar ve internet bulunmaması.
Mevzuat-Yasal	Mevzuatın yanlış yorumlanması.
Ekolojik	Kış aylarında hava şartlarının il merkezine göre daha ağır yaşanması.

## 3.GELECEĞE BAKIŞ

### 3.1.Misyonumuz

**Problem çözüme becerisine sahip, araştıran, öğrenmeyi seven, öğrendiklerini uygulayabilen, milli ve evrensel değerleri koruyup geliştiren bireyler yetiştirmek.**

### 3.2.Vizyonumuz

**Demokratik, araştırmacı, kendini sürekli geliştiren ve geleceğe dönük bir yaklaşımla çalışma kültürü oluşmuş bölgesinde öncü bir eğitim kurumu.**

### 3.3.Temel Değerlerimiz

- 1) Atatürk ilke ve inkılâplarına bağlılık
- 2) Bireysel farklılıkları dikkate alma
- 3) Girişimcilik, yaratıcılık, yenilikçilik
- 4) Kültürel ve sanatsal duyarlılık
- 5) Sorumluluk duygusuna sahip olma
- 6) Doğayı ve hayvanları koruma bilinci
- 7) Adaletli performans değerlendirme
- 8) Öğrenmeyi öğrenme
- 9) Sosyal ve yardımsever olma
- 10) Sürekli eğitim
- 11) Eğitsel ve mesleki rehberlik



## 4. AMAÇ, HEDEF VE PERFORMANS GÖSTERGESİ İLE STRATEJİLERİN BELİRLENMESİ

### Amaç ve Hedefler Tablosu

#### İlkokul Stratejik Amaçlar

<b>AMAÇ 1 (A1)</b>	Öğrencilerin eğitim öğretime etkin katılımlarıyla donanımlı olarak bir üst öğrenime geçişi sağlanacaktır.
<b>Hedef 1.1 (H1.1)</b>	Öğrenme kayıpları önleyici çalışmalar yapılarak azaltılacaktır.
<b>AMAÇ 2 (A2)</b>	Temel eğitimde öğrencilerin kaliteli eğitime erişimleri fırsat eşitliği temelinde artırılarak bilişsel, duyuşsal ve fiziksel olarak çok yönlü gelişimleri sağlanacak ve temel hayat becerilerini edinmiş öğrenciler yetiştirilecektir.
<b>Hedef 2.1 (H2.1)</b>	Öğrencilerin bilimsel, kültürel, sanatsal, sportif ve toplum hizmeti alanlarında ders dışı etkinliklere katılım oranı artırılacaktır.
<b>AMAÇ 3 (A3)</b>	Öğrencilere medeniyetimizin ve insanlığın ortak değerleriyle çağın gereklerine uygun bilgi, beceri, tutum ve davranışlar kazandırılacaktır.
<b>Hedef 3.1 (H3.1)</b>	Öğrencilere evrensel değerler, sağlıklı yaşam ve çevre bilinci duyarlılığı kazandırılacaktır.
<b>AMAÇ 4 (A4)</b>	Kurumun insan kaynağı kapasitesini geliştirerek ulusal ve uluslararası standartlara uygun eğitim hizmeti sunulacaktır.
<b>Hedef 4.1 (H4.1)</b>	Okul aile işbirliği sağlanarak kurum kültürü geliştirilecektir.
<b>AMAÇ 5 (A5)</b>	Eğitim ortamlarının fiziki imkânları geliştirilecektir.
<b>Hedef 5.1 (H5.1)</b>	Temel eğitimde okulların niteliğini arttıracak uygulama ve çalışmalara yer verilecektir.

## Stratejik Hedefler, Performans Göstergeleri, Stratejiler

AMAC (A1)	Öğrencilerin eğitim öğretime etkin katılımlarıyla donanımlı olarak bir üst öğrenime geçişi sağlanacaktır.								
HEDEF (H1.1)	Öğrenme kayıpları önleyici çalışmalar yapılarak azaltılacaktır.								
Performans Göstergesi (PG)	Hedefe Etkisi (%)	Başlangıç Değeri (2023)	2024	2025	2026	2027	2028	İzleme Sıklığı	Raporlama Sıklığı
PG.1.1.1 İlkokullarda Yetiştirme Programına (İYEP) dâhil olan öğrencilerin Türkçe dersi kazanımlarına ulaşma oranı (%)	20	52	55	55	60	65	70	6 AY	6 AY
PG.1.1.2 İlkokullarda Yetiştirme Programına dâhil olan öğrencilerin matematik dersi kazanımlarına ulaşma oranı (%)	20	48	50	50	55	60	65	6 AY	6 AY
PG.1.1.3. 20 gün ve üzeri özürsüz devamsızlık yapan öğrenci oranı (%)	20	0,8	0,8	0,7	0,5	0,3	0,2	6 AY	6 AY
PG.1.1.4. 20 gün ve üzeri özürsüz devamsızlık yapan öğrenci oranı (%)	20	1	1	0,8	0,7	0,5	0,2	6 AY	6 AY
PG 1.1.5 Öğrenci başına okunan kitap sayısı	20	41	42	48	50	52	56	6 AY	6 AY
<b>KOORDİNATÖR BİRİM</b>	İYEP Komisyonu								
<b>İŞ BİRLİĞİ YAPILACAK BİRİM(LER)</b>	Öğretmenler Kurulu, Zümre Öğretmenler Kurulu								
<b>RİSKLER</b>	Salgın hastalıklar nedeniyle öğrencilerin ara devamsızlık yapması İYEP'e destek amaçlı kullanılan dijital platformlara öğrencilerin ev ortamında ulaşamaması								
<b>STRATEJİLER</b>	S1 Öğrencilerin Türkçe dersindeki eksikleri tespit edilerek İYEP aracılığıyla akademik yeterliklerinin artırılması sağlanacaktır. S2 Öğrencilerin matematik derslerindeki eksikleri tespit edilerek İYEP aracılığıyla akademik yeterliklerinin artırılması sağlanacaktır. S3 Dijital platformlar aracılığıyla öğrencilerin tamamlayıcı ve destekleyici eğitim almaları sağlanacaktır. S4 İYEP'in ders içeriklerine katkı sağlayacak etkinlik, okuma vb. aktivitelerin zenginleştirilmesi sağlanacaktır. S5 Okul kütüphanesi zenginleştirilecek, öğrencilerin kitap okumasını teşvik edecek etkinlikler düzenlenecektir.								
<b>MALİYET TAHMİNİ</b>									
<b>TESPİTLER</b>	Öğrencilerin ara devamsızlık yapmaları, İYEP kazanımlarına ulaşma oranlarını azaltmaktadır. Veliler, öğrencilerin İYEP'e göre tespit edilen eksiklikleri yerine diğer derslerden (programlardan) destek almayı talep etmektedirler.								
<b>İHTİYAÇLAR</b>	İYEP'e göre eksiklikleri belirlenen öğrencilerin programa katılım zorunluluğunun getirilmesi İYEP'de devam zorunluluğunun getirilmesi								

AMAÇ (A2)	Temel eğitimde öğrencilerin kaliteli eğitime erişimleri fırsat eşitliği temelinde artırılarak bilişsel, duyuşsal ve fiziksel olarak çok yönlü gelişimleri sağlanacak ve temel hayat becerilerini edinmiş öğrenciler yetiştirilecektir.								
HEDEF (H2.1)	Öğrencilerin bilimsel, kültürel, sanatsal, sportif ve toplum hizmeti alanlarında ders dışı etkinliklere katılım oranı artırılabacaktır.								
Performans Göstergesi (PG)	Hedefe Etkisi (%)	Başlangıç Değeri (2023)	2024	2025	2026	2027	2028	İzleme Sıklığı	Raporlama Sıklığı
PG.2.1.1 Okulda bir eğitim ve öğretim döneminde bilimsel, kültürel, sanatsal ve sportif alanlarda en az bir faaliyete katılan öğrenci oranı (%)	25	54	55	58	58	60	65	6 AY	6 AY
PG.2.1.2 Bir eğitim ve öğretim yılında en az iki sosyal sorumluluk ve toplum hizmeti çalışmalarına katılan öğrenci oranı (%)	25	38	40	45	48	50	55	6 AY	6 AY
PG.2.1.3 Bir eğitim ve öğretim yılında yerel, ulusal ve uluslararası proje, yarışma vb. etkinliklere katılan öğrenci oranı (%)	25	22	23	25	26	28	30	6 AY	6 AY
PG.2.1.4 Okulda bir eğitim ve öğretim yılında geleneksel çocuk oyunları alt başlığında en az bir faaliyete katılan öğrenci oranı (%)	25	78	80	82	84	85	88	6 AY	6 AY
<b>KOORDİNATÖR BİRİM</b>	Öğretmenler Kurulu								
<b>İŞ BİRLİĞİ YAPILACAK BİRİM(LER)</b>	Okul Aile Birliği								
<b>RİSKLER</b>	Etkinlikler için maddi destek ve işbirliği sağlanamaması Okul bahçelerinin genellikle betonarme zeminden oluşması İlçeler arasında mevcut mesafenin uzak olması Proje tabanlı çalışmaların belirli (odak) hedef kitleye yönelik hazırlanmaması, geneli kapsamı Re'sen uygulanan tekrar niteliğindeki proje çalışmaları								
<b>STRATEJİLER</b>	S1 Her bir öğrencinin bir kulüp faaliyetinde aktif olarak yer alması sağlanarak kulüp faaliyetlerinin etkinliği artırılabacaktır. S2 Öğrencilerin seviyelerine uygun olarak toplumsal sorunların çözümüne katkı sağlamak ve farkındalık oluşturmak amacıyla afet ve acil durum, çevre, eğitim, spor, kültür ve turizm, sağlık ve sosyal hizmetler alanlarında toplum hizmeti faaliyetlerine katılımları artırılabacaktır. S3 Okul bünyesinde yarışmalar düzenlenecektir. S4 Diğer kurum ve kuruluşlarla iş birliği içerisinde yürütülen bilimsel, sosyal, kültürel, sanatsal ve sportif alanlardaki faaliyetler artırılabacaktır. S5 Öğrenci seviyesi ve öğretim programı kazanımlarına uygun olarak geleneksel çocuk oyunları ders içi etkinliklerde kullanılacaktır.								
<b>MALİYET TAHMİNİ</b>									
<b>TESPİTLER</b>	Bilimsel, kültürel, sanatsal ve sportif faaliyetler için maddi kaynak ve materyal gereksinimi bulunmaktadır. Niteliksel açıdan işbirliği yapılacak kurum sayısı yeterli değildir. Belirlenmiş programı olan ve süreç odaklı ve ulusal veya uluslararası çalışmalara yeterli düzeyde katılımcı sağlanamamaktadır. Yürütülen her çalışma "proje" olarak adlandırılmakta, önyargılara sebep olmaktadır. Proje tabanlı çalışmaların çoğunluğu odak hedef kitleye hitap etmemekte, tüm gurupları kapsamaktadır. Okullarda yürütülen çalışmalara benzerliği bulunan ve re'sen yürütülen proje çalışmaları tekrar niteliğinde olduğundan emek ve zaman kaybına neden olmakta, proje çalışmalarına katılımda gönüllülüğü azaltmaktadır. Bakanlık, il, ilçe düzeyinde uygulanan proje tabanlı çalışmaların çoğunluğunun "ihtiyaç analizi" yapılmaksızın uygulanması, proje çalışmaları sonucunda "etki analizi" yapılmaması								
<b>İHTİYAÇLAR</b>	Bilimsel, kültürel, sanatsal ve sportif faaliyetler için maddi kaynak sağlanması Proje tabanlı çalışmalardan önce ihtiyaç analizi, çalışma sonrasında etki analizi yapılması Proje çalışması katılımcılarının, çalışmalar öncesinde hazırlık, amaç-hedef belirleme stratejileri, risk değerlendirmesi, uygulama, izleme-değerlendirme vb. süreçler ve ilgili kavramlar hakkında bilgi edinmesi								



AMAC (A3)	Öğrencilere medeniyetimizin ve insanlığın ortak değerleriyle çağın gereklerine uygun bilgi, beceri, tutum ve davranışlar kazandırılacaktır.								
HEDEF (H3.1)	Öğrencilere evrensel değerler, sağlıklı yaşam ve çevre bilinci duyarlılığı kazandırılacaktır.								
Performans Göstergesi (PG)	Hedefe Etkisi (%)	Başlangıç Değeri (2023)	2024	2025	2026	2027	2028	İzleme Sıklığı	Raporlama Sıklığı
PG.3.1.1 Sağlıklı ve dengeli beslenme ile ilgili eğitim verilen öğrenci oranı	25	95	95	96	98	99	100	6 AY	6 AY
PG.3.1.2 Çevre bilinci, nezaket kuralları ile ilgili eğitim verilen öğrenci oranı	25	98	98	98,5	99	99,5	100	6 AY	6 AY
PG.3.1.3 Nezaket kuralları ile ilgili eğitim verilen öğrenci oranı	25	72	75	80	85	90	100	6 AY	6 AY
PG 3.1.4 Akran zorbalığı ve siber zorbalıkla ilgili konularda eğitim verilen öğrenci oranı	25	98	98	98,5	99	99,5	100	6 AY	6 AY
<b>KOORDİNATÖR BİRİM</b>	Öğretmenler Kurulu								
<b>İŞ BİRLİĞİ YAPILACAK BİRİM(LER)</b>	Zümre Öğretmenler Kurulu								
<b>RİSKLER</b>	Ebeveyn tutumlarının destekleyici nitelikte olmaması Dijital çevresel uyarılar, dijital bağımlılığı artıran unsurların fazlalığı								
<b>STRATEJİLER</b>	S1 Öğrencilere sağlıklı ve dengeli beslenmelerine yönelik bilgilendirme eğitimleri ve etkinlikler yapılacaktır. S2 Öğrencilere, nezaket ve görgü kuralları konusunda eğitimler verilerek konuya ilişkin etkinlikler düzenlenecektir. S3 Halk Eğitim Merkezleri ile işbirliği yapılarak ebeveynlerin çocuk gelişimi alanındaki bilgi ve becerileri geliştirilecektir.								
<b>MALİYET TAHMİNİ</b>									
<b>TESPİTLER</b>	Öğrencilerin okuma alışkanlığı kazanmalarını engelleyecek düzeyde dijital uyaran bulunması Okuma alışkanlığı kazandırma sürecinde edinilen kazanımlarla ebeveyn tutumlarının tutarlı olmaması Nezaket kuralları ve çevre bilinci kazandırma sürecinde edinilen kazanımlarla ebeveyn tutumlarının tutarlı olmaması Ebeveynler tarafından, davranışsal kazanımların yalnızca okulda uyulması gereken kurallar olarak algılanması Ebeveynlerin çocuk yetiştirme konusundaki yanlış tutumlarında ısrarcı olması, anne-baba eğitimleri konusundaki gereksinimlerini gözardı etmesi								
<b>İHTİYAÇLAR</b>	Halk Eğitim Merkezleri Çocuk Gelişimi ve Eğitimi alanına uygun olarak "Anne ve Çocuk Sağlığı, Çocukla İletişim, Çocuk Hakları Mevzuatı, Çocuklarda Duygu ve Davranış, Çocukta Temel İhtiyaçlar, Çocuklarda Uyum Problemi, Eğitimde Oyun Etkinlikleri, Okul Çağı Çocuğunda Beslenme, Özel Eğitim İhtiyacı Olan Bireyler İçin İletişim, Çocuklar İçin Dramatik Etkinlikler, Erken Çocukluk Dönemi Eğitimleri" ve benzeri konularda Bakanlık destekli ve yönlendirmeli yaygın eğitim kursları düzenlenmelidir.								

AMAC (A4)		Kurumun insan kaynağı kapasitesini geliştirerek ulusal ve uluslararası standartlara uygun eğitim hizmeti sunulacaktır.							
HEDEF (H4.1)		Okul aile işbirliği sağlanarak kurum kültürü geliştirilecektir.							
Performans Göstergesi (PG)	Hedefe Etkisi (%)	Başlangıç Değeri (2023)	2024	2025	2026	2027	2028	İzleme Sıklığı	Raporlama Sıklığı
PG 4.1.2 Bir eğitim öğretim yılında proje tabanlı çalışmalardan herhangi birinde aktif görev alan öğretmen oranı	20	75	75	80	85	85	90	6 AY	6 AY
PG 4.1.3 Veli toplantılarına katılım oranı	20	67	70	72	75	78	80	6 AY	6 AY
PG 4.1.4 Yazılı veya elektronik ortamda kuruma yapılan dilek, istek, şikâyet, görüş, öneri sayısı	20	48	50	55	58	60	65	6 AY	6 AY
PG 4.1.5 Velilere yönelik yapılan eğitici, bilgilendirici etkinliklere veli katılım oranı (veli toplantıları hariç)	20	32	35	40	45	45	50	6 AY	6 AY
<b>KOORDİNATÖR BİRİM</b>	Öğretmenler Kurulu								
<b>İŞ BİRLİĞİ YAPILACAK BİRİM(LER)</b>	Zümre Öğretmenler Kurulu								
<b>RİSKLER</b>	S1 Eğitim faaliyetlerine çoğunlukla az sayıdaki gönüllü öğretmenin katılımı, eğitime katılacak öğretmenlerin görevlendirmelerinin çoğunlukla resen yapılması S2 Şikâyet sahiplerinin, şikâyet edilebilecek konular hakkında hukuki altyapılarının yetersiz olması S3 Velilerin, yaşanan her sorunda ilgili kişi veya kurum yerine şikâyet yöntemlerine başvurması S4 Şikâyet mekanizmalarının sayı ve çeşitlilik itibarıyla fazla olması								
<b>STRATEJİLER</b>	Hizmet içi eğitim faaliyetlerinden öğretmen ve yöneticilerin görüşleri alınacak Kurumsal kültürün oluşturulması için okul-aile ilişkilerinde etkin işbirliği yöntemleri geliştirilecek								
<b>MALİYET TAHMİNİ</b>									
<b>TESPİTLER</b>	Hizmet içi eğitim faaliyetleri çoğunlukla resen düzenlenmektedir Hizmet içi eğitim faaliyetleri ders saatlerinin dışında düzenlendiği için katılımcılarda isteksizliğe sebep olmaktadır.								
<b>İHTİYAÇLAR</b>	Paydaş görüşlerinin değerlendirilmesi, işbirliğinin geliştirilmesi								

AMAC (A5)		Eğitim ortamlarının fiziki imkânları geliştirilecektir.							
HEDEF (H5.1)		Temel eğitimde okulların niteliğini arttıracak uygulama ve çalışmalara yer verilecektir.							

Performans Göstergesi (PG)	Hedef Etkisi (%)	Başlangıç Değeri (2023)	2024	2025	2026	2027	2028	İzleme Sıklığı	Raporlama Sıklığı
PG 5.1.1 Okulda/kurumda iyileştirilmesi gereken fiziki mekân sayısı	50	7	6	5	3	2	1	6 AY	6 AY
PG 5.1.2 Okulda düzenleme yapılan açık hava oyun alanı sayısı	50	0	1	1	1	2	2	6 AY	6 AY
<b>KOORDİNATÖR BİRİM</b>	Okul Aile Birliği								
<b>İŞ BİRLİĞİ YAPILACAK BİRİM(LER)</b>	Öğretmenler Kurulu								
<b>RİSKLER</b>	Tasarruf tedbirleri Ödenek veya harcama taleplerinin karşılanamaması İyileştirilen alanların aktif kullanılmaması								
<b>STRATEJİLER</b>	S1 Fiziki mekânların iyileştirilmesi için kamu idareleri, belediyeler ve işverenlerle iş birlikleri yapılacaktır.								
<b>MALİYET TAHMİNİ</b>									
<b>TESPİTLER</b>	Ülke genelinde yaşanan doğal afetler nedeniyle yatırım kaynağının önemli bölümü öncelikli bölgelere aktarılmaktadır. Yaşanması muhtemel doğal afetler nedeniyle kurum binalarında büyük onarıma veya güçlendirmeye ihtiyaç duyulmaktadır. Kurum bölümlerinin fiziki iyileştirme ve geliştirme çalışmalarına okul aile birliğinden yeterli düzeyde destek sağlanmamaktadır.								
<b>İHTİYAÇLAR</b>	Okul aile birliği desteği sağlanması İyileştirilen alanların eğitim ve öğretim çalışmalarında aktif kullanılması, fayda-maliyet dengesinin sağlanması Öngörülmeyen sebeplerle ortaya çıkabilecek ihtiyaçları karşılayabilmek için merkezi düzeyde eğitime ayrılan bütçenin artırılması								

**B. Ortaokul Stratejik Amaçlar**

<b>AMAÇ 1 (A1)</b>	Öğrencilerin eğitim öğretime etkin katılımlarıyla donanımlı olarak bir üst öğrenime geçişi sağlanacaktır.
<b>Hedef 1.1 (H1.1)</b>	Öğrenme kayıpları önleyici çalışmalar yapılarak azaltılacaktır.
<b>AMAÇ 2 (A2)</b>	Temel eğitimde öğrencilerin kaliteli eğitime erişimleri fırsat eşitliği temelinde artırılarak bilişsel, duyuşsal ve fiziksel olarak çok yönlü gelişimleri sağlanacak ve temel hayat becerilerini edinmiş öğrenciler yetiştirilecektir.
<b>Hedef 2.1 (H2.1)</b>	Öğrencilerin bilimsel, kültürel, sanatsal, sportif ve toplum hizmeti alanlarında ders dışı etkinliklere katılım oranı artırılacaktır.
<b>AMAÇ 3 (A3)</b>	Öğrencilere medeniyetimizin ve insanlığın ortak değerleriyle çağın gereklerine uygun bilgi, beceri, tutum ve davranışlar kazandırılacaktır.
<b>Hedef 3.1 (H3.1)</b>	Öğrencilere evrensel değerler, sağlıklı yaşam ve çevre bilinci duyarlılığı kazandırılacaktır.
<b>AMAÇ 4 (A4)</b>	Kurumun insan kaynağı kapasitesini geliştirerek ulusal ve uluslararası standartlara uygun eğitim hizmeti sunulacaktır.
<b>Hedef 4.1 (H4.1)</b>	Okul aile işbirliği sağlanarak kurum kültürü geliştirilecektir.
<b>AMAÇ 5 (A5)</b>	Eğitim ortamlarının fiziki imkânları geliştirilecektir.
<b>Hedef 5.1 (H5.1)</b>	Temel eğitimde okulların niteliğini arttıracak uygulama ve çalışmalara yer verilecektir.

AMAC (A1)	Öğrencilerin eğitim öğretime etkin katılımlarıyla donanımlı olarak bir üst öğrenime geçişi sağlanacaktır.								
HEDEF (H1.1)	Öğrenme kayıpları önleyici çalışmalar yapılarak azaltılacaktır.								
Performans Göstergesi (PG)	Hedef Etkisi (%)	Başlangıç Değeri (2023)	2024	2025	2026	2027	2028	İzleme Sıklığı	Raporlama Sıklığı
PG 1.1.1 Bir eğitim ve öğretim yılında destekleme ve yetiştirme kurslarına (DYK) kayıt yaptıran öğrenci oranı (%)	20	90	90	92	92,5	93	94	6 AY	6 AY
PG 1.1.2 Destekleme ve yetiştirme kurslarına (DYK) kayıt yaptıranların kursları tamamlama oranı	20	40	42	45	46	48	50	6 AY	6 AY
PG.1.1.3. 20 gün ve üzeri özürsüz devamsızlık yapan öğrenci oranı (%)	20	1	0,8	0,7	0,6	0,5	0,3	6 AY	6 AY
PG.1.1.4. 20 gün ve üzeri özürsüz devamsızlık yapan öğrenci oranı (%)	20	1	0,8	0,7	0,6	0,5	0,3	6 AY	6 AY
PG 1.1.5 Öğrenci başına okunan kitap sayısı	20	19	20	22	23	24	25	6 AY	6 AY
<b>KOORDİNATÖR BİRİM</b>	Okullarda Kurulan DYK Komisyonları								
<b>İŞ BİRLİĞİ YAPILACAK BİRİM(LER)</b>	Öğretmenler Kurulu, Zümre Öğretmenler Kurulu								
<b>RİSKLER</b>	Salgın hastalıklar nedeniyle öğrencilerin ara devamsızlık yapması Eş zamanlı yapılan sınavlarda, öğrencilerin raporlu, izinli vb. olması								
<b>STRATEJİLER</b>	S1 Öğrencilerin kazanım eksiklikleri tespit edilerek destekleme ve yetiştirme kurslarıyla akademik yeterliklerinin artırılması sağlanacaktır. S2 Okul kütüphanesi zenginleştirilecek, öğrencilerin kitap okumasını teşvik edecek etkinlikler düzenlenecektir. S3 Öğrencilerin yerel, ulusal ve uluslararası proje ve yarışmalara katılmaları teşvik edilecektir. S4 Öğrencilerin ortaokul 5.sınıflarda yabancı dil ağırlıklı eğitim almaları sağlanacaktır. S5 Öğrencilerin devamsızlık nedenleri tespit edilerek devamsızlığa neden olan etmenler giderilecektir.								
<b>MALİYET TAHMİNİ</b>	20000								
<b>TESPİTLER</b>	Öğrencilerin ara devamsızlık yapmaları, DYK kurslarının verimliliğini azaltmaktadır. DYK Tam Kapsam Değerlendirme Sınavları için belirli miktarda kaynak gerekmektedir.								
<b>İHTİYAÇLAR</b>	DYK kurs içeriklerinin öğrencilerin ihtiyaçları doğrultusunda belirlenmesi Devamsızlık yapan öğrencilerin velilerine yönelik yasal süreçlerin işletilmesi Tam Kapsam Değerlendirme Sınavları için maddi kaynak temin etme gücü								



AMAC (A2)	Temel eğitimde öğrencilerin kaliteli eğitime erişimleri fırsat eşitliği temelinde artırılarak bilişsel, duyuşsal ve fiziksel olarak çok yönlü gelişimleri sağlanacak ve temel hayat becerilerini edinmiş öğrenciler yetiştirilecektir.								
HEDEF (H2.1)	Öğrencilerin bilimsel, kültürel, sanatsal, sportif ve toplum hizmeti alanlarında ders dışı etkinliklere katılım oranı artırılabacaktır.								
Performans Göstergesi (PG)	Hedef Etkisi (%)	Başlangıç Değeri (2023)	2024	2025	2026	2027	2028	İzleme Sıklığı	Raporlama Sıklığı
PG.2.1.1 Okulda bir eğitim ve öğretim döneminde bilimsel, kültürel, sanatsal ve sportif alanlarda en az bir faaliyete katılan öğrenci oranı (%)	25	78	80	82	85	87	89	6 AY	6 AY
PG.2.1.2 Bir eğitim ve öğretim yılında en az iki sosyal sorumluluk ve toplum hizmeti çalışmalarına katılan öğrenci oranı (%)	25	61	53	65	68	70	72	6 AY	6 AY
PG.2.1.3 Bir eğitim ve öğretim yılında yerel, ulusal ve uluslararası proje, yarışma vb. etkinliklere katılan öğrenci oranı (%)	25	58	60	62	65	68	70	6 AY	6 AY
PG.2.1.4 Okulda bir eğitim ve öğretim yılında geleneksel çocuk oyunları alt başlığında en az bir faaliyete katılan öğrenci oranı (%)	25	88	89	90	92	93	95	6 AY	6 AY
<b>KOORDİNATÖR BİRİM</b>	Öğretmenler Kurulu								
<b>İŞ BİRLİĞİ YAPILACAK BİRİM(LER)</b>	Okul Aile Birliği								
<b>RİSKLER</b>	Etkinlikler için maddi destek ve işbirliği sağlanamaması Okul bahçelerinin genellikle betonarme zeminden oluşması İlçeler arasında mevcut mesafenin uzak olması Proje tabanlı çalışmaların belirli (odak) hedef kitleye yönelik hazırlanmaması, geneli kapsaması Re'sen uygulanan tekrar niteliğindeki proje çalışmaları								
<b>STRATEJİLER</b>	S1 Her bir öğrencinin bir kulüp faaliyetinde aktif olarak yer alması sağlanarak kulüp faaliyetlerinin etkinliği artırılabacaktır. S2 Öğrencilerin seviyelerine uygun olarak toplumsal sorunların çözümüne katkı sağlamak ve farkındalık oluşturmak amacıyla afet ve acil durum, çevre, eğitim, spor, kültür ve turizm, sağlık ve sosyal hizmetler alanlarında toplum hizmeti faaliyetlerine katılımları artırılabacaktır. S3 Okul bünyesinde yarışmalar düzenlenecektir. S4 Diğer kurum ve kuruluşlarla iş birliği içerisinde yürütülen bilimsel, sosyal, kültürel, sanatsal ve sportif alanlardaki faaliyetler artırılabacaktır. S5 Öğrenci seviyesi ve öğretim programı kazanımlarına uygun olarak geleneksel çocuk oyunları ders içi etkinliklerde kullanılacaktır.								
<b>MALİYET TAHMİNİ</b>									
<b>TESPİTLER</b>	Bilimsel, kültürel, sanatsal ve sportif faaliyetler için maddi kaynak ve materyal gereksinimi bulunmaktadır. Niteliksel açıdan işbirliği yapılacak kurum sayısı yeterli değildir. Belirlenmiş programı olan ve süreç odaklı ve ulusal veya uluslararası çalışmalara yeterli düzeyde katılımcı sağlanamamaktadır. Yürütülen her çalışma "proje" olarak adlandırılmakta, önyargılara sebep olmaktadır. Proje tabanlı çalışmaların çoğunluğu odak hedef kitleye hitap etmemekte, tüm gurupları kapsamaktadır. Okullarda yürütülen çalışmalara benzerliği bulunan ve re'sen yürütülen proje çalışmaları tekrar niteliğinde olduğundan emek ve zaman kaybına neden olmakta, proje çalışmalarına katılımda gönüllülüğü azaltmaktadır. Bakanlık, il, ilçe düzeyinde uygulanan proje tabanlı çalışmaların çoğunluğunun "ihtiyaç analizi" yapılmaksızın uygulanması, proje çalışmaları sonucunda "etki analizi" yapılmaması								
<b>İHTİYAÇLAR</b>	Bilimsel, kültürel, sanatsal ve sportif faaliyetler için maddi kaynak sağlanması Proje tabanlı çalışmalardan önce ihtiyaç analizi, çalışma sonrasında etki analizi yapılması Proje çalışması katılımcılarının, çalışmalar öncesinde hazırlık, amaç-hedef belirleme stratejileri, risk değerlendirmesi, uygulama, izleme-değerlendirme vb. süreçler ve ilgili kavramlar hakkında bilgi edinmesi								

AMAC (A3)	Öğrencilere medeniyetimizin ve insanlığın ortak değerleriyle çağın gereklerine uygun bilgi, beceri, tutum ve davranışlar kazandırılacaktır.								
HEDEF (H3.1)	Öğrencilere evrensel değerler, sağlıklı yaşam ve çevre bilinci duyarlılığı kazandırılacaktır.								
Performans Göstergesi (PG)	Hedefe Etkisi (%)	Başlangıç Değeri (2023)	2024	2025	2026	2027	2028	İzleme Sıklığı	Raporlama Sıklığı
PG.3.1.1 Sağlıklı ve dengeli beslenme ile ilgili eğitim verilen öğrenci oranı	25	95	96	97	98	99	100	6 AY	6 AY
PG.3.1.2 Çevre bilinci, nezaket kuralları ile ilgili eğitim verilen öğrenci oranı	25	98	98	99	99	99	100	6 AY	6 AY
PG.3.1.3 Nezaket kuralları ile ilgili eğitim verilen öğrenci oranı	25	95	95	96	97	98	99	6 AY	6 AY
PG 3.1.4 Akran zorbalığı ve siber zorbalıkla ilgili konularda eğitim verilen öğrenci oranı	25	97	98	98	99	99	100	6 AY	6 AY
<b>KOORDİNATÖR BİRİM</b>	Öğretmenler Kurulu								
<b>İŞ BİRLİĞİ YAPILACAK BİRİM(LER)</b>	Zümre Öğretmenler Kurulu								
<b>RİSKLER</b>	Ebeveyn tutumlarının destekleyici nitelikte olmaması Dijital çevresel uyaranlar, dijital bağımlılığı artıran unsurların fazlalığı								
<b>STRATEJİLER</b>	S1 Öğrencilere sağlıklı ve dengeli beslenmelerine yönelik bilgilendirme eğitimleri ve etkinlikler yapılacaktır. S2 Öğrencilere, nezaket ve görgü kuralları konusunda eğitimler verilerek konuya ilişkin etkinlikler düzenlenecektir. S3 Halk Eğitim Merkezleri ile işbirliği yapılarak ebeveynlerin çocuk gelişimi alanındaki bilgi ve becerileri geliştirilecektir.								
<b>MALİYET TAHMİNİ</b>									
<b>TESPİTLER</b>	Öğrencilerin okuma alışkanlığı kazanmalarını engelleyecek düzeyde dijital uyaran bulunması Okuma alışkanlığı kazandırma sürecinde edinilen kazanımlarla ebeveyn tutumlarının tutarlı olmaması Nezaket kuralları ve çevre bilinci kazandırma sürecinde edinilen kazanımlarla ebeveyn tutumlarının tutarlı olmaması Ebeveynler tarafından, davranışsal kazanımların yalnızca okulda uyulması gereken kurallar olarak algılanması Ebeveynlerin çocuk yetiştirme konusundaki yanlış tutumlarında ısrarcı olması, anne-baba eğitimleri konusundaki gereksinimlerini gözardı etmesi								
<b>İHTİYAÇLAR</b>	Halk Eğitim Merkezleri Çocuk Gelişimi ve Eğitimi alanına uygun olarak "Anne ve Çocuk Sağlığı, Çocukla İletişim, Çocuk Hakları Mevzuatı, Çocuklarda Duygu ve Davranış, Çocukta Temel İhtiyaçlar, Çocuklarda Uyum Problemi, Eğitimde Oyun Etkinlikleri, Okul Çağı Çocuklarında Beslenme, Özel Eğitim İhtiyacı Olan Bireyler İçin İletişim, Çocuklar İçin Dramatik Etkinlikler, Erken Çocukluk Dönemi Eğitimleri" ve benzeri konularda Bakanlık destekli ve yönlendirmeli yaygın eğitim kursları düzenlenmelidir.								

AMAC (A4)	Kurumun insan kaynağı kapasitesini geliştirerek ulusal ve uluslararası standartlara uygun eğitim hizmeti sunulacaktır.								
HEDEF (H4.1)	Okul aile işbirliği sağlanarak kurum kültürü geliştirilecektir.								
Performans Göstergesi (PG)	Hedefe Etkisi (%)	Başlangıç Değeri (2023)	2024	2025	2026	2027	2028	İzleme Sıklığı	Raporlama Sıklığı
PG 4.1.1 Bir eğitim öğretim yılında en az 1 hizmetiçi eğitime katılan öğretmen oranı (re'sen düzenlenenler dahil)	25	100	100	100	100	100	100	6 AY	6 AY
PG 4.1.2 Bir eğitim öğretim yılında proje tabanlı çalışmalardan herhangi birinde aktif görev alan öğretmen oranı	25	85	85	87	88	90	95	6 AY	6 AY
PG 4.1.3 Veli toplantılarına katılım oranı	25	42	44	45	50	55	60	6 AY	6 AY
PG 4.1.4 Yazılı veya elektronik ortamda kuruma yapılan dilek, istek, şikâyet, görüş, öneri sayısı	25	28	29	30	32	35	38	6 AY	6 AY
PG 4.1.5 Velilere yönelik yapılan eğitici, bilgilendirici etkinliklere veli katılım oranı (veli toplantıları hariç)	25	30	32	34	36	38	40	6 AY	6 AY
<b>KOORDİNATÖR BİRİM</b>	Öğretmenler Kurulu								
<b>İŞ BİRLİĞİ YAPILACAK BİRİM(LER)</b>	Zümre Öğretmenler Kurulu								
<b>RİSKLER</b>	S1 Eğitim faaliyetlerine çoğunlukla az sayıdaki gönüllü öğretmenin katılması, eğitime katılacak öğretmenlerin görevlendirmelerinin çoğunlukla resen yapılması S2 Şikâyet sahiplerinin, şikâyet edilebilecek konular hakkında hukuki altyapılarının yetersiz olması S3 Velilerin, yaşanan her sorunda ilgili kişi veya kurum yerine şikâyet yöntemlerine başvurması S4 Şikâyet mekanizmalarının sayı ve çeşitlilik itibarıyla fazla olması								
<b>STRATEJİLER</b>	Hizmet içi eğitim faaliyetlerinden öğretmen ve yöneticilerin görüşleri alınacak Kurumsal kültürün oluşturulması için okul-aile ilişkilerinde etkin işbirliği yöntemleri geliştirilecek								
<b>MALİYET TAHMİNİ</b>									
<b>TESPİTLER</b>	Hizmet içi eğitim faaliyetleri çoğunlukla resen düzenlenmektedir Hizmet içi eğitim faaliyetleri ders saatlerinin dışında düzenlendiği için katılımcılarda isteksizliğe sebep olmaktadır.								
<b>İHTİYAÇLAR</b>	Paydaş görüşlerinin değerlendirilmesi, işbirliğinin geliştirilmesi								

AMAÇ (A5)		Eğitim ortamlarının fiziki imkânları geliştirilecektir.							
HEDEF (H5.1)		Temel eğitimde okulların niteliğini arttıracak uygulama ve çalışmalara yer verilecektir.							
Performans Göstergesi (PG)	Hedefe Etkisi (%)	Başlangıç Değeri (2023)	2024	2025	2026	2027	2028	İzleme Sıklığı	Raporlama Sıklığı
PG 5.1.1 Okulda/kurumda iyileştirilmesi gereken fiziki mekân sayısı	50	9	8	7	6	4	2	6 AY	6 AY
PG 5.1.2 Okulda düzenleme yapılan açık hava oyun alanı sayısı	50	0	1	1	1	2	2	6 AY	6 AY
<b>KOORDİNATÖR BİRİM</b>	Okul Aile Birliği								
<b>İŞ BİRLİĞİ YAPILACAK BİRİM(LER)</b>	Öğretmenler Kurulu								
<b>RİSKLER</b>	Tasarruf tedbirleri Ödenek veya harcama taleplerinin karşılanamaması İyileştirilen alanların aktif kullanılmaması								
<b>STRATEJİLER</b>	S1 Fiziki mekânların iyileştirilmesi için kamu idareleri, belediyeler ve işverenlerle iş birlikleri yapılacaktır.								
<b>MALİYET TAHMİNİ</b>									
<b>TESPİTLER</b>	Ülke genelinde yaşanan doğal afetler nedeniyle yatırım kaynağının önemli bölümü öncelikli bölgelere aktarılmaktadır. Yaşanması muhtemel doğal afetler nedeniyle kurum binalarında büyük onarıma veya güçlendirmeye ihtiyaç duyulmaktadır. Kurum bölümlerinin fiziki iyileştirme ve geliştirme çalışmalarına okul aile birliğinden yeterli düzeyde destek sağlanmamaktadır.								
<b>İHTİYAÇLAR</b>	Okul aile birliği desteği sağlanması İyileştirilen alanların eğitim ve öğretim çalışmalarında aktif kullanılması, fayda-maliyet dengesinin sağlanması Öngörülmeleyen sebeplerle ortaya çıkabilecek ihtiyaçları karşılayabilmek için merkezi düzeyde eğitime ayrılan bütçenin artırılması								

**D. Maliyetlendirme**

Tahmini Kaynaklar Analizinden yararlanılarak kurumumuzun 5 yıllık hedeflerine ulaşılabilmesi için planlanan faaliyetlerin Tahmini Maliyet Analizi yapılmıştır.

Hedefler	% Dağılımı	2024	2025	2026	2027	2028	Toplam Maliyet
A1	5	11847	13031,7	14334,85	15768,3	17345,1	72326,95
A2	38	90037,2	99040,92	108944,9	119839,1	131822,8	549684,8
A3	8	18955,2	20850,72	22935,76	25229,28	27752,16	115723,1
A4	7	16585,8	18244,38	20068,79	22075,62	24283,14	101257,7
A5	42	99514,8	109466,3	120412,7	132453,7	145698,8	607546,4
<b>TOPLAM</b>		<b>236.940</b>	<b>260.634</b>	<b>286.697</b>	<b>315.366</b>	<b>346.902</b>	<b>1.446.539</b>

## 5. İZLEME VE DEĞERLENDİRME

Okulumuz Stratejik Planı izleme ve değerlendirme çalışmalarında 5 yıllık Stratejik Planın izlenmesi ve 1 yıllık gelişim planının izlenmesi olarak ikili bir ayrıma gidilecektir. Stratejik planın izlenmesinde 6 aylık dönemlerde izleme yapılacak denetim birimleri, il millî eğitim müdürlüğü ve Bakanlık denetim ve kontrollerine hazır halde tutulacaktır. Yıllık planın uygulanmasında yürütme ekipleri ve eylem sorumlularıyla aylık ilerleme toplantıları yapılacaktır. Toplantıda bir önceki ayda yapılanlar ve bir sonraki ayda yapılacaklar görüşülüp karara bağlanacaktır. 2024-2028 yıllara göre faaliyet raporları (Haziran-Temmuz) hazırlanarak İl / İlçe Milli Eğitim Müdürlüğü Strateji Geliştirme Hizmetleri Şube Müdürlüğüne gönderilmek üzere hazır tutulacaktır.

Şekil 8 Stratejik Plan İzleme ve Değerlendirme Modeli



## EKLER

Tablo 16 Strateji Geliştirme Kurulu ve Stratejik Planlama Ekibi

Strateji Geliştirme Kurulu Bilgileri			Stratejik Plan Ekibi Bilgileri		
Adı Soyadı	Ünvanı		Adı Soyadı	Ünvanı	
Halil NAMAL	Okul Müdürü		Özlem AL	Müdür Yardımcısı	
Özlem AL	Müdür Yardımcısı		Gamze ALTINDAL	Öğretmen	
Cahit Tekin YAVUZ	VHKİ.		Meltem SAĞLAM YEŞİLYURT	Öğretmen	
Mustafa DUMAN	Okul Aile Birliği Başkanı		Erdem KAYA	Öğretmen	
Halil İbrahim KAZAN	Yönetim Kurulu Üyesi		Cahit Tekin YAVUZ	VHKİ.	

2024



2024  
2028

KOZLUCA  
İLKOKULU  
ORTAOKULU

STRATEJİK PLANI

BURDUR



2024

2028

<https://kozlucailkokul.meb.k12.tr>

<https://kozlucaortaokulu.meb.k12.tr>

